



# TÜRK ESİKÇAĞ BİLİMLERİ ENSTİTÜSÜ

# HABERLER

Ocak 2009, Sayı: 27

## İÇİNDEKİLER

Editörden	1
Başyazı	
Oğuz Tekin, Antikçağ'da Kent-Devletleri ve Demokrasi	1
Kitap Tanıtımları	
Jenkins, I., Greek Architecture and its Sculpture, British Museum Press, London 2006 (Kortanoğlu, R.E.)	5
Whitfield, P., Batı Biliminde Dönüm Noktaları (Tarih Öncesi Dönemlerden Atom Çağına), (Çev. S. Uslu), Küre Yayınları, İstanbul 2008. (Şahinbaş-Erginöz, G.)	5
Kocabaş, U. (ed.), Yenikapı Batıkları - Cilt 1: Yenikapı'nın Eski Gemileri 1. Ege Yayınları, İstanbul 2008 (Türkmenoğlu, E.)	7
Arkeoloji Dünyasından	
Burdur Müze Müdürlüğü, Düğer-Yarımada Yerleşim Tarihi Araştırmaları (Ekinci, H.A. - T. Kahya)	8
İki Proje Bir İsim: Tell Halaf (Martin, L.)	8
Soloi Pompeiopolis Heykelleri 2008 Tümleme Çalışmaları (Tulunay, E.T.)	9
Kültür ve Tabiat Varlıklarını Koruma Politikaları: Disiplinlerarası Çalıştay Sonuç Bildirgesi (Gençel Z. - B. Hürmüzlü - P. Şenol - S. Kolukırık)	10
Mersin Üniversitesi Kilikya Arkeolojisini Araştırma Merkezi Süreli Bilimsel Yayını Olba, Arts and Humanities Citation Index'te (Durugönül, S.)	11
Kazı Araştırma	
Alaca Höyük Kazıları - 2008 (Çınaroğlu, A - D. Çelik)	12
Altıntepe Kazı ve Onarım Çalışmaları - 2008 (Karaosmanoğlu, M.)	12
Amasya-Oluz Höyük Kazı Çalışmaları - 2008 (Dönmez, Ş. - E. E. Naza-Dönmez)	14
Assos Kazı ve Restorasyon Çalışmaları - 2008 (Arslan, N.)	15
Bademağacı Kazıları - 2008 (Umurtak, G.)	15
Doğu Likya - Batı Pamfilya: Epigrafik-Tarihî Coğrafi Yüzey Araştırmaları Projesi - 2008 (İplikçioğlu, B.)	16
Isparta Bölgesi Arkeolojik Yüzey Araştırması - 2008 (Hürmüzlü, B.)	17
Keçiçayırı Kazı Çalışmaları - 2008 (Sarı, D.)	18
Küllüoba Kazı Çalışmaları - 2008 (Türkteki, M.)	20
Nif (Olympos) Dağı Kazısı - 2008 (Tulunay, E.T.)	21
Olba Arkeolojik Yüzey Araştırmaları - 2008 (Erten, E. - M. Özyıldırım)	23
Panaztepe Kazıları - 2008 (Erkanal A. - N. Çınardalı-Karaaslan)	24
Salat Tepe Kazıları - 2008 (Ökse, A.T.)	24
Sumaki Höyük Kazıları - 2008 (Erim-Özdoğan, A.)	25
Van, Ağrı ve Iğdır İlleri Yüzey Araştırmaları - 2008 (Özfirat, A.)	26
Yenikapı Batıkları Projesi Çalışmaları - 2008 (Kocabaş, U.)	28
Enstitüden	
Enstitü Kütüphanesinden Haberler (Alparslan, M. - S. Seçer)	30
Türk Eskiçağ Bilimleri Enstitüsü'nün Yeni Muhabir Üyeleri	31
Süreli Yayınımız Colloquium Anatolicum (CollAn), TÜBİTAK-ULAKBİM Sosyal Bilimler Veri Tabanı'nda	31
Yeni Yayınlarımız	32

Türk Eskiçağ Bilimleri Enstitüsü Haberler  
Sayı: 27 (Ocak 2009)

ISSN 1308-2078

Editörler  
Meltem Doğan-Alparslan  
Aşkın Özdizbay

Sayfa Düzenlemesi ve Baskı  
Zero Prodüksiyon Ltd.

Yazılar kaynak gösterilmek şartıyla kullanılabilir.

Ocak ve Mayıs aylarında yayımlanır.

Enstitü Üyelerine ücretsiz verilir.



TÜRK ESKİÇAĞ BİLİMLERİ ENSTİTÜSÜ

**Uluslararası Akademiler Birliği Muhabir Üyesi**  
**Corresponding Member of the International Union of Academies**

Türk Eskiçağ Bilimleri Enstitüsü

Ekrem Tur Sokak, No.4  
34435 Beyoğlu-İSTANBUL

Tel: 0090-212-292 09 63

Faks: 0090-212-514 03 97

E-mail:

meltemalpdogan@hotmail.com

mdoganalparslan@gmail.com

doganmel@istanbul.edu.tr

**www.tebe.org**

## Editörden

1930'lu yıllarda Atatürk'ün isteği ile yapılandırılmaya başlanan Eskiçağ Bilim Dalları, Türkiye'nin aydınlık yüzü olmuştur. O dönemlerde, Eskiçağ Bilimleri ile ilgili tek yayın organı Türk Tarih Kurumu idi. Bunu takip eden elli yıl içerisinde farklı yayınevleri kurulmaya başladı. Böylece, bilim insanları arasında bilgi alış-verişi biraz olsun hızlandı ve Eskiçağ Bilimlerine ilgi duyanlara bilgi ulaşmaya başladı.

Yayın konusunda Türkiye için 90'lı yıllar, bence bir dönüm noktasıdır. Yeni enstitüler, yeni üniversiteler, artan yayınevi sayısı. Söz konusu bu artış, Eski Diller ve Kültürler üzerine bir talep olmasına neden oldu. Bunun sonucu olarak arkeoloji, tarih, mısırbilim, hititoloji gibi alanlarda yazılmış kitaplara ulaşmak daha kolaylaşmıştır.

Yayın türünün ve sayısının artışı, bazı sorunları da beraberinde getirdi. Niceliğin artması her zaman niteliğin artmasına anlamına gelmemektedir. Son yıllarda, saygın yabancı bilim insanlarının yazmış olduğu kitaplar Türkçeye kazandırılırken, kötü ve yer yer yanlış çevirilerin yer aldığı birer kitap haline dönüşmüştür. Çevirilerin yanı sıra niteliksiz yazarlara, hobisi arkeoloji ya da filoloji olan yazarlara da sıkça rastlar olduk. Eskiçağ Bilimleri konusunda bir eğitim almamış ya da herhangi bir alanda uzmanlaşmamış olan bu yazarların, yarı ideolojik yarı amatör bir şekilde yazmış oldukları bu eserler(!) bugün sıkça rastlanan kitaplar haline gelmiştir. Burada sorulacak soru, bu gibi niteliksiz çevirilere/kitaplara nasıl engel olunacağıdır. Böyle bir gidişatin önüne ancak, daha fazla nitelikli yayın ile geçileceği düşüncesindeyiz. Bu açıdan iğneyi kendimize, yani bilimsel normlara göre eğitilmiş insanlara batırmalı ve daha nitelikli yayın çıkarmak ve çıkmasını sağlamak konusunda çalışmalar yapılmalıdır.

Ülkemizin değişik üniversitelerinde yapılan doktora tezleri, bunun için güzel bir kaynak oluşturabilir. Enstitümüz bu amaçla Societas Anatolica ile beraber *SOAP (Studia ad Orientem Antiquum Pertinentia)* adlı bir seriyi başlatmış ve ilk kitap 2006 yılında yayınlanmıştır. Yeni yayınlar da sıraya girmiş durumundadır. Bu gibi girişimlerin artması ile hem genç bilim insanlarına destek sağlanmış, hem de Anadolu Arkeolojisi hakkında yeni nitelikli eserler kazandırılmış olacaktır.

Geleceğe bilgi aktarımını sağlayan en doğru yol yazıdır. Bu nedendir ki, tarih boyunca savaşlar, fetihler, inançlar, mitolojiler yani en baştan beri hep varolan *sözler* kaydedilmiş ve bir vesika olarak muhafaza edilmiştir. "*In principio erat verbum / İlk söz vardı*". Eskiçağ Bilimlerine hizmet eden bir kurum olarak, doğru bilgiyi siz okuyucularımıza ulaştırmak, edindiğimiz en önemli görevdir.

27. sayımızda, Prof. Dr. Oğuz Tekin tarafından hazırlanmış ve Antikçağ'da devlet ve demokrasi kavramları, uygulamaları ve o dönem temsilcileri üzerine ilginç bir başmakaleye yer verilmiştir. Zengin ve güncel kısa haberlerin yer aldığı diğer bölümlerde ise, Anadolu'dan ve Suriye bölgesinden yeni araştırmalar ve başarıyla devam etmekte olan birçok araştırma ve kazılara ilişkin güncel haberler siz okuyucularımızın dikkatlerine sunulmuştur.

Meltem Doğan-Alparslan

## Antikçağ'da Kent-Devletleri ve Demokrasi

Prof. Dr. Oğuz Tekin

Günümüzdeki devlet yapıları göz önüne alındığında –özellikle siyasal rejim farklılıkları nedeniyle– tek bir devlet modelinden söz etmek imkânsızdır. Antikçağ'da bu ayırım ve model farklılıkları daha da belirgindir. Özellikle Doğu'nun monarşik yapıdaki devletleri karşısında Batı'nın demokratik nitelikli devletleri, bir ölçüde benzeşen bir devlet modelini paylaşıyordu. Batı'nın bu devlet modelinde ortak payda demokrasiydi. Burada Batı dendiğinde anlaşılması gereken Yunanistan, Anadolu ve Güney İtalya'yı kapsayan coğrafyada yer alan devletler; Doğu dendiğinde ise Doğu Anadolu, Mezopotamya ve Mısır'da yer alan devletlerdir.

Batının demokratik nitelikli devlet yapısına geçmesi pek de kolay olmamış, tıpkı Doğu'daki gibi başlarında bir kralın olduğu monarşik bir idareyi "yaşamak zorunda" kalmışlardır. Gerek Batı'da gerekse Doğu'da monarşik ve demokratik rejimlerin her zaman birbirinin devamı olmadığı, her iki siyasal rejimin eş zamanlı olarak da mevcut olduğu bilinmektedir. Örneğin, MÖ 5. yy'da bir yanda Batı'da demokratik rejimle yönetilen kent-devletleri (aynı zamanda koloniler de) varken, aynı yüzyılda, krallık rejiminin egemen olduğu Doğu'da Persler yükselişlerini sürdürüyordu. Çok değil daha bir-iki yüzyıl öncesinde Anadolu yarımadasının doğusunda Urartu Krallığı'nın, güneydoğusunda ve Mezopotamya'nın kuzeyinde Asur Krallığı'nın egemenliğini görüyoruz. Batı Anadolu'da ise Frig Krallığı ile Lidya Krallığı mevcuttu. Bu tablo bize, kabaca MÖ I. binyılın ilk yarısında Doğu'nun monarşik yapıdaki krallıkları ile Batı'nın henüz demokratik yapının eşliğindeki kent-devletlerinin, neredeyse aynı zaman diliminde yaşadıklarını göstermektedir.

Ancak, MÖ 6. yy, Batı için kırılma noktası olmuştur. Geçmişini biraz daha erkene götürülebilirse de, demokrasinin ilkeleri bu yüzyılda oluşturulmaya ve rayına oturtulmaya başlanmıştır. Atina'da daha önce Drakon'un bazı girişimleri ve MÖ 6. yy'da da Solon'un reformuyla ivme kazanan demokrasi, aynı yüzyılın sonunda Kleisthenes ile hayata geçirilmişti. Bu nedenle, her ne kadar demokrasiye ilişkin verileri veya izleri daha önceki dönemlerde bulmak mümkünse de, MÖ 5. yy'ı "tam anlamıyla" tasarlanıp benimsendiği bir yüzyıl olarak kabul etmek yanlış olmayacaktır. Demokrasi, kısa sürede Yunanistan ve Batı Anadolu'daki diğer kent-devletleri ile kolonilerce de benimsenirken, Doğu'da Babil, Asur, Urartu gibi krallıkların yerini alan dönemin süper gücü Pers Krallığı'nın tehditi altına giriyordu.

Fakat, monarşik devlet yapısını sadece Doğu'nun bir devlet modeliymiş gibi göstermek de doğru değildir. Örneğin, demokratik reformları hayata geçiren Atina'nın kuzeyindeki Makedonya'da bir krallık mevcuttu. Yine –gerek Yunanistan'da gerekse Batı Anadolu'da kent-devletleri zamanla başlarındaki kraları kovup demokratik yönetime geçseler de- Sparta gibi halen monarşik yapıda ısrar eden kent-devletleri de vardı. Yine de Ege ve Akdeniz coğrafyasındaki yüzlerce kent-devleti ve koloni, *polis* (çoğ. *poleis*) sözcüğüyle anlam bulan siyasal ve toplumsal bir idari yapıda karar kılmışlardı. Ancak, güç ve egemenlik, demokratik kent-devletlerinden ziyade yönetimin tek kişinin elinde toplandığı devletlerde mevcuttu. Neredeyse 19. yy sonlarında ortaya çıkmaya başlayan ulus devletlere kadar da bu hep böyle oldu. Roma, Bizans ve Osmanlı İmparatorlukları Akdeniz dünyasına damgasını vuran monarşik yapıdaki imparatorluklardı. Güç ve iktidar, tek kişi egemenliğinde, yani monarşik yapıda ısrar edenlerin yanında oldu. Antikçağ'da demokratik kent-devletleri, monarşik yapıdaki devletlerin egemenliği altında yaşadı, onlara itaat etti; tarihi boyunca demokratik rejimde yönetilen bir kent-devletin, monarşik yapıdaki bir devletle yaptığı mücadeleden zaferle çıktığı görülmedi. Şurası da bir gerçek ki Yunanistan ve Batı Anadolu'daki kent-devletleri demokrasiye geçmeden önce krallarca yönetiliyordu. Bazı önemli Eski Yunan düşünürleri ve yazarları, kent-devletlerinin bu dönemini övmektedirler. Örneğin, Aristoteles, Platon, Aristophanes ve Ksenophon demokrasiye karşı görüştedirler ve monarşiye sıcak bakmaktadırlar. Demokrasi karşılarının birleştikleri ortak nokta, devlet idaresinin halka bırakılmayacak kadar ciddi ve bilgiye dayalı bir iş olduğu, cahil halkın bu işi yürütemeyeceğidir. Roma İmparatorluğu'nun sonlarına doğru, daha MS 4. yy'da, kent-devletleri siyasal ve toplumsal idari yapılarını tamamen kaybetmeye başlasalar da, uzun yıllar sonra, özellikle 1789 Fransız İhtilali sonrası ortaya



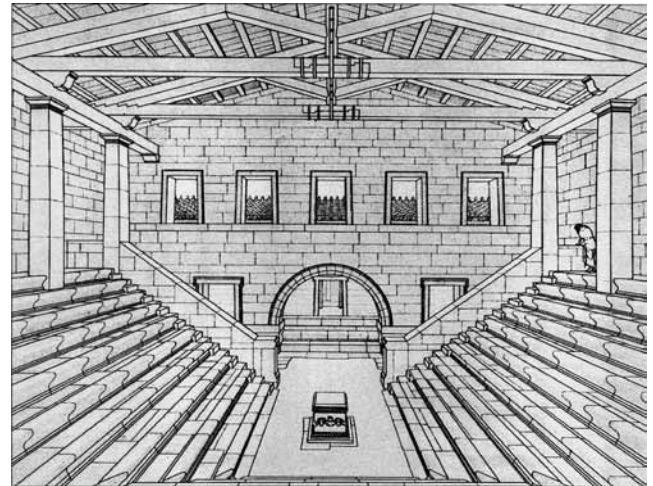
Ephesos bouleuterionu

çıkan ulus devletlerle birlikte, demokrasi toplumların vazgeçilmez rejimi oldu.

O halde demokrasi, MÖ 6. yy sonunda ortaya çıkan ve daha Roma İmparatorluğu çökmeden kaybolan bir rejim miydi? Demokrasiyi bu denli uzun süre kesintiye uğratan neydi? Kent-devletlerinde demokrasi nasıl ortaya çıktı ve nasıl gelişti? Hangi olaylar ve kararlar demokrasiyi hayata geçirdi ve geniş halk kitleleri tarafından benimsenmesinde etkin oldu? Demokrasinin aktörleri ya da kanaat önderleri kimlerdi? Toplumun ve meclisin, demokrasinin işleyişindeki rolü neydi? Bu soruların yanıtı, *poleis* denen kent-devletlerinin veya *apoikia* olarak adlandırılan kolonilerin gelişiminde saklıdır. Çünkü, söz konusu dönemde, yani Antikçağ'da, demokrasi ancak siyasal ve toplumsal bir örgütleniş biçimi olan kent-devletlerinde vücut bulup benimsenebilirdi. Nitekim öyle de oldu.

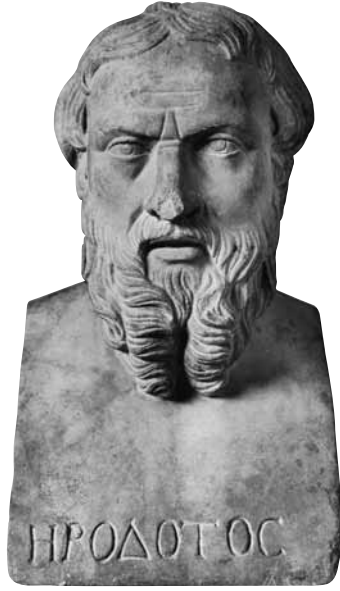
Kent-devleti modeli Batı'ya, yani Yunanistan'a ve Batı Anadolu'ya Doğu Akdeniz coğrafyasından gelmiştir. Fenikelilerin kurduğu kent-devletlerinin varlığını biliyoruz. Doğu'nun büyük devletlerinin yanında kendi kendilerini idare eden küçük ölçekli kentler, bir anlamda kent-devletiydi. Ancak, kent-devleti kavramının içinin doldurulması, onun siyasal ve toplumsal bir idari yapı olan *polis*'e dönüşmesi Ege Dünyası'nda olmuştur. *Polis*'in rolü ve etkinliğindeki gücüne güzel bir örnek olarak, politika sözcüğünün dahi *polis*'ten türetilen bir sözcük olması gösterilebilir. Nitekim *politeia* sözcüğü de, vatandaşlık, vatandaşlık hakkı, vatandaşın yaşamı, hükümet, yönetim, politika, yasa ve demokrasi gibi çeşitli kavram ve olguları içinde barındırmaktadır.

Demokrasinin yerleşik bir model olması, yukarıda değindiğimiz gibi, MÖ 5. yy'da gerçekleşti. Bu yüzyıla damgasını vuran belli başlı önemli olaylar Pers-Yunan Savaşları, Delos Deniz Birliği ve Atina'nın emperyalist tavrı ile Peloponnesos Savaşı'dır. Bütün bu olayların merkezinde yer alan kent-devleti,

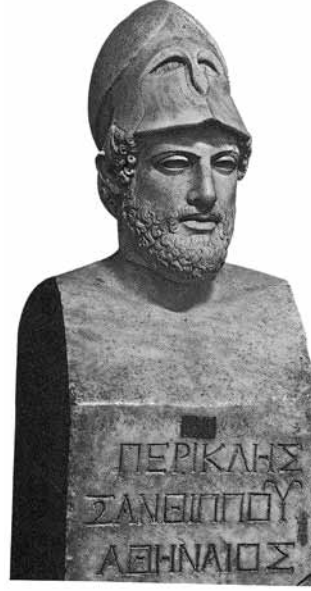


Priene buleuterionu

Attika'daki Atina'ydı. Tarihçiler MÖ 5. yy'a kadar Atina ve Attika ayrımının da olmadığını, Atina ve Attika'nın tek bir kent devleti olduğunu iddia etmektedirler. Nitekim, Thukydides'te de buna ilişkin bilgi vardır. Demokrasinin Ege ve Akdeniz coğrafyasındaki kent-devletleri arasında yerleşmesinden önce, bu coğrafya kitlesel bir kolonizasyon hareketine de sahne oldu. "Büyük Kolonizasyon" olarak bilinen ve MÖ 8.-6. yy'lar arasında gerçekleşen bu hareket sırasında pek çok koloni (*apoikia*) kuruldu. Daha sonraki yüzyıllarda (MÖ 5. yy) bu kolonilere demokrasi rejimini ithal edecek olan Atina, garip bir şekilde bu koloni hareketinin dışında kaldı.



Demokrasi Yanlısı Herodotos



Demokrasi Yanlısı Perikles

Bir kent devletinde görünürdeki en belirgin fiziksel özellikler belli büyüklükteki bir arazisi, yönetim binaları, agorası, tapınağı, tiyatrosu, akropolisi ve onu çevreleyen surudur. Bu özellikler pek çok kent devleti için olmazsa olmaz fiziksel unsurlardır. Ancak, önceleri her kent devletinde tiyatro yoktu, sonraları ise tiyatrosuz bir kent devletinin düşünülmediğini görüyoruz. Nitekim MS 2. yy'da yaşamış olan Pausanias'ın bir kent-devleti için agora ve tiyatronun önemini vurgulaması kayda değerdir.

Kent-devletindeki en önemli idari yapılar, *Ekklesia* (Halk Meclisi) ve *Boule* (Danışma ve İdare Meclisi)'dir. Tüm yurttaşların katıldığı *Ekklesia*'da savaş, barış, anlaşma, magistratların seçimi, yargılama, yurttaşlıktan çıkarma ve sürgün gibi iç ve dış politika meseleleri görüşülürdü. *Boule* ise, yurttaşların oluşturduğu *phyle*'lerden (kabile teşkilatları) belli sayıda yurttaşların katıldığı bir meclis olup, Halk Meclisi'nde (*Ekklesia*) görüşülecek maddeleri (gündemi) hazırlardı. Her ne kadar kent-devletlerindeki meclisler demokrasinin işleminde önemli bir role sahipse de, meclis, sadece demokrasiye özgü bir kurum değildir. Monarşik yapıdaki büyük krallıklarda veya demokrasi öncesi kent devletlerinde de meclis vardır. Çünkü, tek adam yönetiminde devletin başındaki kişinin danışacağı, fikir alacağı birtakım kişiler bulunurdu. Bu nedenle meclisin varlığından çok, nasıl oluşturulduğu, kime hizmet ettiği ve kimi temsil ettiği önemlidir. Bu nedendir ki, Eski Yunan kent-devletlerinde *Ekklesia* ve *Boule*, gücü tanrıdan ve tek adamdan

değil, halktan aldıkları için ve halka dayalı bir yapısı buldukları için demokrasinin işleyişine hizmet etmişlerdir. Nitekim, bir kent devletinin idari yapıları arasında güç erkisinin dağılımı da *Ekklesia* ve *Boule* arasında paylaşılmıştır: yasama ve yargı *Ekklesia*'da, yürütme ise *Boule*'nin sorumluluğunda kalmıştır. Kent devletinin merkez ile kırsal kesimi arasında da organik bir bağ mevcuttu. Bir anlamda ortaklaşa bir yaşam

(symbiosis) söz konusudur. Çünkü kent devletindeki halkın varlığını sürdürmesi, ancak çiftçilik ve hayvancılık ile uğraşanların ve bu işlerin yapıldığı arazilerin mevcudiyeti ile mümkündür.

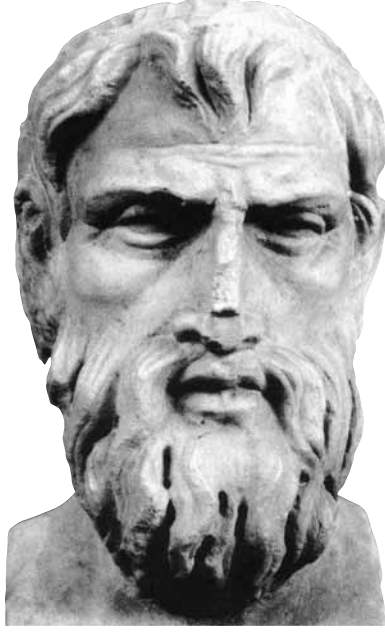
Kent devletinin idari sisteminin en önemli unsurları meclislerden sonra magistratlardı. Kuşkusuz burada hiyerarşik bir yapı değildir söz konusu olan. Magistratlar hali hazırda meclislerin önemli aktörleridir. Günümüzde olduğu gibi bir bürokrasi ve bürokrat sınıfı olmadığından, kent devletlerinde hükümet işlerinin yürütülmesini magistratlar üstlenmişti. Kent devletinde pek çok yurttaş, yaşamının bir döneminde magistrat olarak bir devlet mevkiinde görev yapardı. Görev süreleri genelde bir yıl olsa da, magistratlık süresi bazı kent-devletlerinde altı ay (Rhodos, Knidos, Stratonikeia, Tarsos) ile bazı kent devletlerinde de dört ay (Erythrai, Khalkedon) ile sınırlıydı. *Arkhon* denen baş magistrat, hükümetin başıdır. Ancak, her kent devletinde hükümetin başındaki magistrat, *Arkhon* olarak adlandırılmazdı. Örneğin, Ionia, Karia, Lydia ve Phrygia'da *Stephanephoros* ve bazen *Prytanis*; Pamphylia, Pisidia ve Ovalık Kilikia'da *Demiourgos*; Lykia'da *Prytanis* olarak adlandırılan baş magistratlar biliyoruz.

Kent devletinde halkın (*demos*) iki anlamı vardır:

- 1) Kent devletinde yaşayan herkes
- 2) Kent devletinde yaşayan sadece erkek yurttaşlar

Yönetimde söz sahibi olanlar sadece erkek yurttaşlardı. Yurttaş erkeklerin eşleri ve çocukları, yabancılar ve köleler yönetime katılamıyordu. Yurttaşlık kriterleri kent-devletinden kent devletinde değişiklik göstermekteydi. Ancak Atina'daki durum kaynaklar nedeniyle daha belirgindir. Yurttaşlık kriterlerinde ebeveyninden birinin veya her ikisinin o kent-devletinin yerlisi olması ve soyluluk ön plandaydı. Bir kent

devletinde yurttaş olmak çok önemliydi. Çünkü, sadece nüfusun üçte biri oranındaki yurttaşlar (*politai*) devlet yönetimine katılabiliyor, meclislere girebiliyor, mahkemelere jüri seçilebiliyordu. Bu nedenle kent-devleti, yurttaşlar devleti veya ironik olarak “Erkekler Kulübü” olarak da adlandırılmaktadır.



*Demokrasi Karşısı Aristophanes*

Günümüz Batı demokrasisiyle karşılaştırıldığında, Antikçağ kent devletlerinde doğrudan demokrasinin olduğunu, günümüzde ise temsili demokrasinin olduğunu söyleyebiliriz. Antikçağ demokratik kent devletlerinde, tüm yurttaşlar Halk Meclisi'nin doğal üyesiydiler ve *Boule*'ye seçilebiliyorlardı. Kararlara doğrudan katılabiliyorlar, tartışabiliyorlar, fikirlerini söyleyebiliyorlardı. Günümüzdeki demokrasi ise temsili demokrasidir; diğer bir deyişle meclisi oluşturan milletvekilleri, partilerin önerdiği kişilerin halk tarafından seçilmesiyle görev yapmaktadırlar. Halkın kendisi değil, temsilcileri meclistedir.

Antikçağ demokratik rejiminin üç önemli ilkesi, a) yasalar karşısında eşitlik, b) mecliste konuşma özgürlüğü, c) herkesin her makama gelebilme hakkı idi. Atina'da MÖ 508/7'de Kleisthenes'in kurduğu demokratik yönetim kısa sürede diğer kent-devletleri ve koloniler arasında da benimsendi. Bunda rejim ithaline çaba gösteren Atina'nın rolü büyük olmuştur. Atina'da demokrasinin yerleşmesinde Perikles'in de rolü büyüktür. Ünlü Cenaze Söylevi, bunun belgesidir. Ve ayrıca, nasıl bir tesadüftür ki, Atina'da demokrasinin kuruluşuyla, Roma'da krallıktan cumhuriyet rejimine geçiş aynı zaman dilimine (MÖ 6. yy sonu) rastlamaktadır.

Kent-devletlerinin demokrasiyle olan bağı, Makedon Kralı II. Philippos'un hegemonyasını kabul etmeleriyle kesintiye uğradı. Büyük İskender ve Hellenistik krallıkların egemenliğindeki kent-devletlerinin özgür ve demokratik idaresinden söz edilemezdi. Ancak, yine de egemen güçler, örneğin Büyük İskender, Seleukos Kralları, Ptolemaios Kralları, Yunanistan



*Demokrasi Karşısı Platon*

ve Anadolu'daki kent devletlerinin özgür ve demokratik yapılarını anlayışla karşıladılar. Bu kentlerin kendilerini özgür hissetmeleri için hoşgörülü bir egemenlik politikası izlediler. Ancak, Hellenistik krallıkların birer birer Roma tarafından ortadan kaldırılmasıyla, bu kent devletleri bu kez yeni efendilerinin onlara bakış açısına ve hareket özgürlüklerine

verdikleri izin ölçüsünde varlıklarını sürdürdüler. Bir kent devletinin toplumsal ve idari yapısı zamanla dejenere oldu. Roma, onların istedikleri gibi hareket etmelerine izin vermedi. Meclislerde alınan kararlara müdahale etti; hatta meclis üyeliklerine seçimde kayırma ve rüşvet ön plana geçti. Roma İmparatorluk Dönemi'nde zamanla kent-devleti ile ona bağlı köyler arasında organik bağ koptu; merkezi hükümet pek nadir köylerin işlerine karışmaya başladı; köydekiler de kent meseleleriyle ilgilenmemeye başladılar. *Demos* ve *Boule* adına dikilen son anıtsal onurlandırmalar ise MS. 4. yy'ın ikinci yarısına tarihlenir. Kent-devleti meclisleri kentlerini temsil etme yeteneğini kaybettikçe, bu işlevi piskoposlar üstlenmeye başladılar; kente hizmet yerine kiliseye hizmet önem kazandı. Kentlerin imarı ve süslenmesi için bağış yapan zenginler kalmadı. Festival ve eğlence sayısında büyük düşüş oldu. Geç antikite dediğimiz Roma İmparatorluğu'nun son zamanlarında kent-devletleri artık var olmakla yok olmak arasında bir yerdedir. Halk meclisi (*Ekklesia*) önemini tamamen kaybetmiş, toplanamaz olmuştur. *Boule* de eski önemini kaybetti. Kamu işlerinde girişimcilik, meclis üyelerinden Roma valilerine geçti. Kent devletlerinin siyasal ve toplumsal idaresinin çökmesi, onları imparatorluğun sade kentlerine dönüştürdü. Roma İmparatorluğu Dönemi'nde Batı Roma'nın yıkılmasına değin bir ölçüde bahsedilebilen sözde kent-devletleri, MS 6. yy'dan Konstantinopolis'in 1453'teki fethine kadar sadece imparatorluk bünyesinde tamamiyle asimile olmuş kentler olarak varlıklarını sürdürdüler. Aynı yapı Osmanlı İmparatorluğu'nun egemenliğinde de devam ettirildi.

## Kitap Tanıtımları

**Jenkins, I., *Greek Architecture and its Sculpture*, British Museum Press, London 2006. 271 sayfa, 1 harita, Index, 136 renkli + 1 s/b resim, 62 s/b + 2 renkli çizim, 3 şehir/alan planı.**

British Museum tarafından yayınlanan Ian Jenkins'in *Greek Architecture and its Sculpture* adlı eseri, adından da anlaşılacağı üzere Eski Yunan Mimarlığı ve Mimari Heykeltıraşı konusunda kaleme alınmış bir kitaptır. Kitap, ağırlıklı olarak dinsel mimari ile mezar anıtları üzerinden ve onların içerdikleri mimari plastik eserlerin aktarımıyla ilerlemektedir.

İçindekiler, önsöz ve giriş kısmının ardından kitap, ilk bölümün öncesinde bir Kıta Yunanistan-Anadolu haritası ile başlar. Kitap, 10 bölüm halinde düzenlenmiş olup, "Enlightenment and Renaissance" başlıklı ilk bölüm Mısır, Yunanistan, İonia ve Yakın Doğu gibi Antik bölgeler ile mimari düzenlerin kökenleri arasındaki ilişkiyi anlatır. Ayrıca bölümde Yunan-Pers ilişkileri, Atina ve akropolisi, Lycia-Karia-İonia'daki gelişim de kısa bir şekilde verilmiştir.

"Greek Temples. Form and Meaning" başlıklı ikinci bölümde, Yunan tapınak formları ve gelişimi, Theodoros, İktinos, Mnesikles, Pytheos ve Hermogenes gibi mimarların getirdikleri yenilikler ve özellikler, Vitruvius'un ilgili anlatımları ve yorumları, taş ustaları, işçiler ve boyama üzerine bilgilere yer verilmiştir.

"The Temples of Artemis at Ephesos" adlı üçüncü bölümde, Lydia Kralı Kroisos, İonia Rönesansı, Ephesos'da yapılmış olan araştırmalar ve bilimsel çalışmalar, tapınak ve heykeltıraşisi, sima dekorasyonu/süslemesi, tapınak ve heykeltıraşisi ile tapınağın sütun sayısı sorunu ele alınmıştır.

Dördüncü bölüm "The Parthenon and Its Sculptures" başlığını taşır. Bu bölümde, Perikles ve Atina akropolisi inşa programı, Parthenon Tapınağı ve Heykeltıraşisi, Athena Parthenos Kült Heykeli, metoplar, alınlıklar ve tapınağın İonik frizi hakkında bilgiler yer alır.

"The Athenian Acropolis. Propylaea, Nike Temple and Erechtheum" isimli beşinci bölümde, Perikles'in inşa programının diğer unsurları olan Propylaion, Nike Tapınağı ve Erechtheion mimari ve mimari plastik özellikleriyle ortaya konulmuştur.

Altıncı bölüm olan "The Temple of Apollo Epikourios at Bassai"de tapınağın keşfi, yapılmış olan bilimsel araştırmalar, tapınağın konservasyon çalışmaları, mimari ve heykeltıraşı unsurları, metoplar ve İonik friz konu edilmiştir.

"Lycian Tombs" adlı yedinci bölümde, Lykia Bölgesi ve tarihi, Lykia halkı, konuşulan dil, Ksanthos Mezarları, Trysa Heroon'u, aslanlı mezar, Harpy'ler Anıtı, Ksanthos Akropolü ve bölgedeki diğer mezarlar üzerine bilgiler verilmiştir.

Sekinci bölüm olan "The Nereid Monument"da Nereidler Anıtı, anıtın podium frizleri, arşitrav frizi, Nereidler, akroterler, alınlıklar ve heykeltıraşı programı anlatılır.

"The Mausoleum at Halikarnassos" isimli dokuzuncu bölümde, Hekatomnid Hanedanı, Halikarnassos, Mausolos ve Mausoleion, Mausoleion'un kuruluşu, restitüsyon denemeleri ve farklı yorumlar, çalışmış olan heykeltıraşlar, heykeltıraşı programı ve Knidos Aslanlı Mezar üzerine bilgiler verilir.

Onuncu bölüm olan "The Temple of Athena Polias at Priene"de Priene, kentin modern çağlarda yeniden keşfedilmesi, Athena Polias Tapınağı, tapınağın mimarisi, Athena Kült Heykeli, sunak ve tapınak terasının düzeni ortaya konur.

Çalışmanın son kısımlarını bölümlere göre ayrılmış dipnotlar, bibliyografya, index ve resim listesi teşkil eder.

Kitap, Eski Yunan Mimarisi'ni ve mimari plastiğini tapınaklar, akropol yapıları ve mezar mimarisi üzerinden belirli sayıda, klasik ama oldukça önemli örneklerle aktarabilmeyi amaç edinmiş görünmektedir.

R. Eser Kortanoğlu

**Whitfield, P., *Batı Biliminde Dönüm Noktaları (Tarih Öncesi Dönemlerden Atom Çağına)*, (Çev. S. Uslu), Küre Yayınları, İstanbul 2008. XIV + 329 sayfa.**

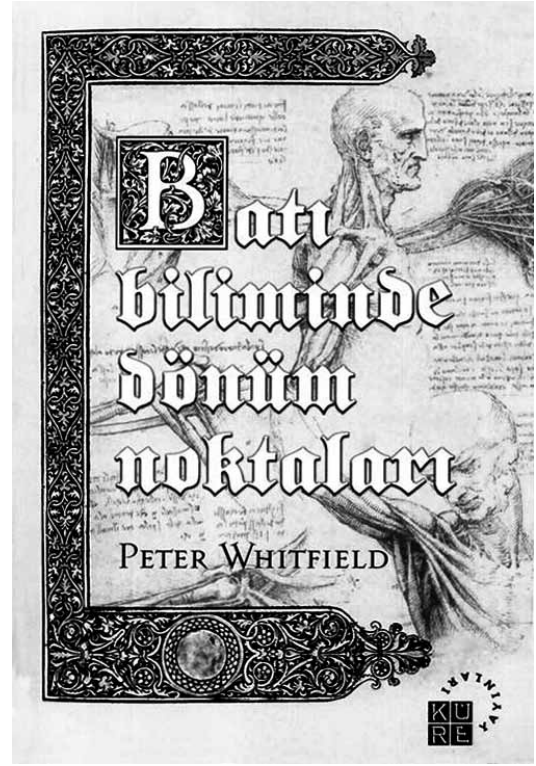
Peter Whitfield'in *Landmarks in Western Science (From prehistory to the atomic age)* orijinal adıyla yayınlanan bu eseri; önsöz, sekiz bölüm, kaynakça ve dizinden oluşmaktadır.

Kitabın, Türkçe baskısında bulunan, dizi editörünün sunuş yazısında da belirttiği gibi, bu çalışma, Batı merkezli bakış açısıyla yazılan bir bilim tarihi kitabıdır. Eserde, Batı dışındaki diğer kültür ve uygarlıklar, bilimin bugün Batı'da ulaştığı seviyeye gelişinde katkıları olduğu ölçüde dikkate alınmışlardır. Kitap, yazarın yetiştiği tarihi ve kültürel çevrenin etkisi altında yorumlar içermektedir.

Birinci bölümde, tarih öncesi dönemde, Mısır'da ve Mezopotamya'daki bilimsel faaliyetlere yer verilmiştir. "Tarih öncesi" olarak adlandırılan, insanlığın henüz yazıyı kullanmadığı dönemde de insan zihni doğanın düzen ve işleyişini merak etmiş ve doğa olaylarına açıklamalar getirmiştir. Yazının icadıyla birlikte kayıtlı bilim tarihi de ortaya çıkar. Whitfield bu bölümde, Mısır ve Mezopotamya'da ortaya çıkan bilimsel çalışmaları ele alır. Böylece bilim tarihinde matematik, astronomi ve tıp alanlarındaki ilk gelişmelere yer verir; matematiksel bir işaret sistemi kurarken yazıdan nasıl yararlandığımızı, zorunluluktan doğan ilk takvimleri, anatomi ve tıp bilgisindeki gelişmeleri değerlendirir.

İkinci bölümde, araştırmalarının konusu "doğa" olan Antik Yunan Çağı düşünürlerinden bahsedilir. Yazar, maddenin yapısı ve evrenin işleyişi gibi konularla uğraşan ve doğal olaylarının sebeplerini, doğanın kendisinde arayarak açıklamaya çalışan bu doğa filozoflarını (Thales, Anaximenes, Anaximandros), "ilk fizikçiler" olarak adlandırmıştır. Yine bu bölümde Democritus, Empedocles, Pythagoras ve Aristoteles gibi fizik dünya ile ilgilenen daha sonraki filozofların çalışmaları ele alınmış, Mısır ve Mezopotamya ile Eski Yunan'daki bilimsel çalışmaların karakteri karşılaştırılmıştır. Ayrıca Hellenistik Çağ'da bilimsel çalışmalar yapan Euclides, Archimedes ve Batlamyus gibi bilim adamlarının çalışmalarından da bahsedilir. Bu bölümün sonunda, bilimsel düşüncenin Roma Dönemi'nde geldiği nokta ile bazı Romalı bilim adamlarının (Lucretius, Plinius, Galen vb.) çalışmalarına yer verilmiş; Roma Dönemi'nin sonunda ortaya çıkan, bilimsel ve felsefi düşüncedeki gerilemenin sebepleri üzerinde durulmuştur.

Üçüncü bölüm iki kısımdan oluşmaktadır. İlk kısımda; Ortaçağ'da İslam Dünyası'ndaki, ikinci kısımda ise Hristiyan Dünyası'ndaki çeşitli bilimlerle ilgili çalışmalara yer verilmiştir. Bu bölümün ilk kısmında Eski Yunan biliminin, tercüme faaliyetleri vasıtasıyla İslam kültürüne geçişinden ve Müslüman bilim adamlarının çalışmalarından bahsedilir. Harezmi, İbn Sina ve İbn Heysem gibi İslam bilim adamlarının çeşitli bilim dallarında yaptıkları çalışmalar değerlendirilir. Üçüncü bölümün ikinci kısmında, aynı dönemde Hristiyan dünyasında zayıflayan doğa felsefesi çalışmalarını yürüten din adamlarına yer verilmiştir. Bu bölümün sonunda, Arapçadan yapılan tercüme vasıtasıyla, hem İslam bilim adamlarının çalışmalarının hem de Eski Yunan biliminin Batı Dünyası'nda öğrenilmesinden bahsedilmiştir. Bu dönemde Batı'nın bilimde geri kalması, İslam kültürünün Hristiyanlıktan daha dünyevi bir düşünce geleneğine sahip olmasıyla açıklanmıştır.



Dördüncü bölümünde "Rönesans" teriminin anlamı ve bu çağın bilim ve düşünce yapısının özelliği açıklanmaya çalışılmış, Rönesans'ın Avrupa'da ortaya çıkmasının sebepleri üzerinde durulmuştur. Bu dönemde çalışmalar yapan (Regiomontanus, Leonardo da Vinci, Paracelsus, Agricola, Vesalius, Kopernik vb.) felsefeci, sanatçı ve bilim adamlarından bahsedilmiştir. Bu dönemin en önemli özelliği, eski bilimin yanlış taraflarının ilk defa eleştirilmesidir. Vesalius, Galen sisteminin yanlış taraflarına eleştiriler getirmiş; Kopernik eski astronomi görüşlerinden farklı bir evren modeli önermiştir.

Beşinci bölümde Tycho Brahe, Kepler, Galileo, Harvey ve Leeuwenhoek gibi bilim adamlarının "devrim" niteliğindeki çalışmaları ile bilimsel düşüncenin gelişiminde bilim aletleri (teleskop ve mikroskop) teknolojisinin etkisinden söz edilmiştir. Ayrıca 17. yy'da ortaya çıkan bilim akademilerinin çalışmaları ele alınmış ve bilim devriminin Avrupa'da oluşum şartları değerlendirilmiştir.

Altıncı bölümde bilimin, Batı'nın düşünce yaşamında başlı başına bir güç haline gelmesinden bahsedilir. 18. yy, 17. yy ile kıyaslandığında, bilimde büyük keşiflerin yapılmadığı bir duraklama dönemidir. Ancak aynı zamanda da bilime önem veren eğitilmiş insanların çoğaldığı bir bilim çağıdır. Bu yüzyılın önemli bilim adamları arasında Laplace, Lamarck ve Jenner sayılabilir.

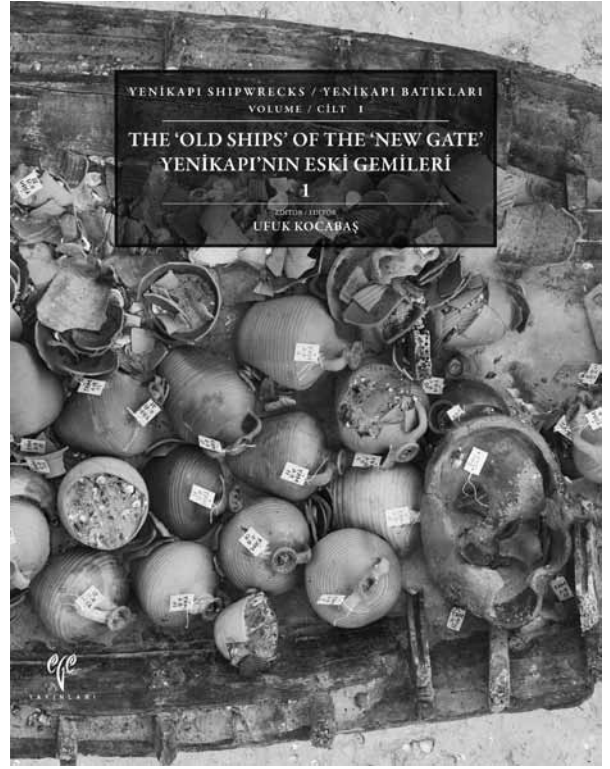
Yedinci bölümde Sanayi Devrimi'nin bilimi, teknolojinin yardımıyla sosyal güç haline getirmesi anlatılır. Makineler, bilimin etkilerini görünür kılar. Bu çağda, evrenin yasalarının, insan tarafından kontrol altına alınabileceği kanıtlanır. Lavoisier ve Dalton'un kimya çalışmaları devrim niteliği taşır. Faraday ve Maxwell'in çalışmalarıyla elektrik alanında yeni keşif ve teoriler ortaya çıkar. Evrenin büyüklüğü ve yapısı ile ilgili düşüncelerde değişiklikler olur. Büyük bilimsel buluşlara yardımcı olan teknik gelişmeler (spektroskopun icadı) bu çağda da devam eder. Coğrafya, jeoloji ve biyoloji gibi bilim dallarında önemli gelişmeler yaşanır. Darwin'in "doğal seleksiyon" fikri bu çağın en önemli teorilerindedir. Mendel, genetik biliminin temellerini atar. 19 yy biyo-tıbbının en önemli ismi, mikrobu keşfeden ve yeni bir hastalık modeli sunan Pasteur'dür. Bu yüzyıldan itibaren bilim, insanın yaşayış ve düşünce biçimini değiştirmeye başlamıştır. 19. yy'ın diğer çağlardan farkı, bu çağda bilimin düşünsel devrim olarak kalmayıp, bazı teknolojik gelişmeler sayesinde görünür hale gelmesidir.

Kitabın son bölümünde, 20. yy'da ortaya konulan teoriler (görelilik, kuantum vb.) ele alınmış ve bilimsel çalışmaların geldiği nokta değerlendirilmiştir. Bu çağın hiç kuşkusuz en büyük fizikçisi Einstein'dır. Ayrıca astronomi ve genetik bilimlerinde de önemli çalışmalar yapılmıştır. Bugüne kadar cevap bekleyen (evrenin genişliği vb. ile ilgili) çeşitli sorular ortaya konulmuştur.

*Gaye Şahinbaş Erginöz*

**Kocabaş, U. (Ed.), *Yenikapı Batıkları – Cilt 1: Yenikapı'nın Eski Gemileri 1*. Ege Yayınları, İstanbul 2008. XX + 240 sayfa, Terimler, 310 renkli resim, 14 katlamalı batık foto-mozaiik resmi, 11 s/b katlamalı batık rölevesi, 9 s/b gemi elemanı detay çizimi, 1 renkli katlamalı alan planı, 5 Harita.**

Türkiye'nin en büyük raylı toplu ulaşım ağını oluşturacak olan Marmaray ve Metro inşaat projeleri nedeniyle, İstanbul Arkeoloji Müzeleri tarafından 2004 yılı Kasım ayında başlanan arkeolojik kurtarma kazıları, Yenikapı'da, Erken Bizans Dönemi'nin en büyük limanı olan Portus Theodosiacus/Theodosius Limanı'nı günışığına çıkmasını sağladı. Yüzyıllar boyunca antik Lykos Deresi tarafından taşınan sediment dolgusu sonucu işlevini yitiren limanda bugüne kadar 33 adet gemi batığı bulundu. Batıklar ile ilgili arkeolojik çalışmalar "İstanbul Üniversitesi Yenikapı Batıkları Projesi" kapsamında, İstanbul Üniversitesi Taşınabilir Kültür Varlıklarını Koruma ve Onarım Bölümü tarafından yürütülmektedir.



Dünyanın sayılı, belki de en geniş repertuvara sahip antik tekne koleksiyonlarından biri olan Yenikapı batıkları, Bizans Dönemi gemi tipolojisi, gemi yapım teknolojileri ve bu teknolojinin evrimine ilişkin eşsiz bilgiler sunmakta ve bu alanda çalışan bilim adamları için son zamanların kuşkusuz en önemli projesi olarak kabul edilmektedir. Batıklar üzerinde şimdiye kadar yürütülen çalışmalar, aynı zamanda proje başkanı olan Yrd. Doç. Dr. Ufuk Kocabaş'ın editörlüğünü üstlendiği *Yenikapı'nın Eski Gemileri* adlı serinin 1. Cildinde derlenerek bilim dünyasına İngilizce/Türkçe olarak sunuldu.

İstanbul-Maslak Rotary Kulübü'nün desteğiyle Ege Yayınları'ndan çıkan kitap, halen devam eden projede; arazide koruma, belgeleme ve araziden kaldırma çalışmalarında kullanılan bilimsel metotları tanıtmakta ve ayrıca batıkların teknolojik özellikleri hakkında bir ön değerlendirme içermektedir. Buna ek olarak, projenin bilimsel literatüre katkısının yanı sıra, bir diğer büyük faydasının da Türkiye'nin ilk "Antik Gemi Konservasyon ve Rekonstrüksiyon Laboratuvarı"nın İstanbul Üniversitesi bünyesinde faaliyete geçmesi olduğunu, kitabın son bölümlerinden öğreniyoruz. Ayrıca, söz konusu laboratuvarın teknik donanımının geliştirilmesi aşamaları, gelecekte yapılması planlanan; konservasyon ve sergileme amaçlı rekonstrüksiyon ve İstanbul'da kurulması düşünülen batık gemi müzesi hakkında yürütülen çalışmaların, bu dinamik projenin sadece arazi çalışmaları ile sınırlı kalmadığını da göstermektedir.

*Evren Türkmenoğlu*

## Arkeoloji Dünyasından

### Burdur Müze Müdürlüğü Düğer-Yarımada Yerleşim Tarihi Araştırmaları

Burdur İli Hacılar Köyü'nün 10 km batısında, Yarıklı Gölü-Yarımada'daki yerleşim 1960'lı yıllarda yoğun kaçak kazılara maruz kalmış, Demir Çağı'na ait çok sayıda geometrik bezekli ve figürlü pişmiş toprak kaplama levhası ve çatı elemanı Türkiye dışında Avrupa ülkelerine ve A.B.D.'ne kaçırılmışlardı. Burdur Müze Müdürlüğü 1963-1964 yıllarında, civar antikacıardan hatırı sayılır miktarda pişmiş toprak kaplama levhasını toplayarak koleksiyonlarına kazandırmıştı. Prof. Dr. Haluk Abbasoğlu bilimsel danışmanlığında İstanbul Üniversitesi tarafından bir doktora çalışmasına konu edilen bu eserlerin çıkarıldığı yarımadada, Burdur Müzesi Müdürlüğü tarafından başlatılan bir bilimsel proje, Isparta Üniversitesi'nin de teknik desteğiyle yerleşim tarihinin araştırılmasını hedeflemektedir.

Yarıklı Gölü kıyısındaki verimli coğrafya Kocapınar, Sazak, Çallica, Yağlıyurt, Yarıklı gibi höyüklerde Erken Kalkolitik Çağ'dan itibaren iskân olanakları sağlamıştır. Yarımada güneyde Takina üzerinden Lysinia ve Burdur Gölü'ne giden yolu kolayca kontrol edebilecek oldukça bir stratejik bir pozisyonadadır. Düğer'in Hitit yazılı kaynaklarında adı geçen Arzawalı yerel yönetici Madduwatta'nın küçük vassal krallığının Zippasla Dağ Ülkesi ve Burdur Gölü'ne dökülen Lysis'in de (=Bozçay) Siyanti Nehri ile eşleştirilmesi henüz tartışmalıdır. Ayrıca yarımadanın, İÖ 188 yılında Konsül Manlius Vulso'nun askeri seferi esnasında Livius tarafından bahsedilen Darsa kenti olması muhtemeldir. Yüzeydeki kalıntılar Roma Dönemi'ne dair izler de içermektedir.

Phryg tipi çeşitli anıtsal yapılarla önemli bir mevkiye dönüştürüldüğü tahmin edilen yarımadada yapılması düşünülen yerleşim tarihi araştırmalarının kısa vadede planlanan ilk aşamasını, kaplama levhalarıyla süslenmiş bu prestijli yapıların yerinin tespitine yönelik jeofizik yüzey araştırmaları oluşturmaktadır. Bilimsel bir kazıdan gelmeyen levhaların tam sayısı bilinemediğinden, kaplama levhalarından oluşan frizlerin uzunlukları hesaplanamamakta, bu nedenle de yapıların boyutları tespit edilememektedir. Phryg yayılımının Pisidia Bölgesi'ndeki kanıtı olarak görülen bu yapıların tanımlanmasına yönelik olarak sürdürülecek çalışmaların, bölgenin mimarlık ve kültür tarihine önemli katkılar sağlayacağı şüphesizdir. Bu amaçla Burdur Müzesi Müdürlüğü çalışanlarından oluşan bir ekip araştırmanın yapılacağı alanın tespitinden sonra, yüzeyde jeofizik çalışmalarında anamolide neden



Düğer – Keramik Surveyi Sonrası Tasnifleme Çalışması

olabilecek çatı kiremidi ve keramik parçalarını toplamış, bunları tipolojik bir sınıflandırmaya tabii tutmuş ve tarihlendirmeye yardımcı olacağı düşünülenler müzeye getirilmiştir.

Yüzeyde Güneybatı Anadolu Bölgesi'ne özgü çok sayıda *black on red* türü ve iç içe çember bezekli keramik ile çeşitli kaplama levhalarına ait parçalar tespit edilmiştir. Demir Çağı'na ait bu pişmiş toprak malzemeler üzerinde mineralojik ve petrografik analizlerin yapılması için gerekli girişimler de bulunulmuştur. 2008 yılının sonunda başlayan çalışmalar, 2009 yılında da kapsamlı olarak sürdürülecektir.

Hacı Ali Ekinci – Tarkan Kahya

### İki Proje Bir İsim: Tell Halaf

Berlin Önasya Müzesi (Vorderasiatischen Museum) araştırma projeleri kapsamında, Tell Halaf Restorasyon Projesi ve Tell Halaf Kazı Projesi merkezi bir konuma sahiptir. 2001 yılından itibaren, II. Dünya Savaşı'nda tahrip olmuş ve Max von Oppenheim Arkeolojik Eserler Koleksiyonu'ndan gelen 30 heykeli restore etmek mümkün olmuştur. Bu heykellerin yanı sıra, çok sayıda mimari öge ve taştan yapılmış alet ile kap, restore edilebilmiştir. Çalışmanın sonu olarak öngörülen Haziran 2009 tarihinde, eski Tell-Halaf Müzesi'nden gelen bazalt anıtların %90'ı bilim camiasına ve kamuoyuna sunulacaktır. Suriye, Türkiye ve Irak dışındaki en büyük Arami sanat koleksiyonunu teşkil eden Berlin'deki Tell-Halaf envanterinin, 2010 yılında özel bir sergi ile açılması planlanmıştır.

2006 yılından beri Alman-Suriyeli bilim adamlarının işbirliği ile Tell Halaf'ta yürütülen yeni kazı çalışmalarına, 2007 ve 2008'de devam edilmiştir. Bugüne kadar dört prehistorik yuvarlak yapının bulunması, bu araştırmanın ilgi çeken yeni sonuçlarıdır. Bulunan keramiğe göre bu yapılar, Orta ve Geç Halaf Dönemi'ne tarihlenir. Obeid Dönemi boyunca (MÖ 5. binyıl), yerleşim Geç Kalkolitik Dönem'e kadar (MÖ 4. binyıl) iskâna tabii olmuş ve daha sonra 2000 yıl boyunca iskân görmemiştir.

Erken Demir Çağ için Kapara Sarayı'nın, Max von Oppenheim'in etrafında bulunan arkeologların düşündükleri gibi, daha eski bir yapının temelleri üzerinde inşa edilmediğini, yeni kazılar açıkça göstermektedir. Söz konusu olan Batı Sarayı, tamamen yeni bir yapıdır. Altında yer alan ve 3 m'ye kadar yükselen yapı, derin bir çukura oturtulmuştur.

Güney sitadelinde Max von Oppenheim, bölüm bölüm sitadel duvarı üzerine inşa edilmiş kerpiçten bir teras buldu. Eski dönem kazılarında Yeni Asur Dönemi'ne (MÖ 8. binyıl) tarihlenen bu yapı, bugünkü bilgiler doğrultusunda zengin kişilerin yapılarına ait bir platform olarak kabul edilebilir. Bunu, zengin buluntularından anlamak mümkündür. Bu kerpiç tuğla platformunda yer alan bir evde, boncuk ve yüzüklerden oluşan ziynet eşyalarının yanında, bir kil tablet te ele geçmiştir. MÖ 7. yy'ın ilk yarısına ait bir borç belgesi niteliğindeki tablete göre, bir kadın %50 oranında bir faizle gümüş borç vermiştir.

Kuzeydoğu sarayındaki kazılarda da, yapının tarihi ve mimarisi hakkında yeni bilgiler elde edilmiştir. Daha evvel de kuzeydoğu sarayının, güneye doğru uzanmış olabileceği düşüncesi ortaya atılmıştı. Bu varsayımın doğru olduğu tespit edilmiştir. Ancak söz konusu olan bu yapı, Oppenheim'in düşündüğü gibi Kapara'nın sarayı değil, Yeni Asur Dönemi'ne ait bir yapıdır. Asur Devleti'nin MÖ 7. yy'da yıkılışına kadar saray, Asur valilerinin konutu olarak kullanılmış görünmektedir. Devletin yıkılışının ardından, yapı çok sayıda tadilat görmüş, Geç Babil Dönemi içlerine kadar, konut ve ekonomik amaçlı olarak kullanılmaya devam etmiştir.

Sonuç olarak, Tell Halaf'taki araştırmaların hem Prehistorik Dönem açısından hem de Erken I. binyıl için, Eski Doğu Devletlerinin sonuna kadar faydalı olduğu anlaşılmaktadır. Erken Demir Çağı'na ait yeni bilgilerin elde edilmesi özel bir öneme sahiptir, çünkü söz konusu bölgenin bu dönemi hakkında fazla araştırma bulunmamaktadır. Buna ek olarak Tell-Halaf, Yukarı Mezopotamya'nın Hellenistik Dönemi için de önemli bir kaynak oluşturmaktadır.

Lutz Martin

(Almanca'dan çeviren Meltem Doğan-Alparslan)

## Soloi Pompeiopolis Heykelleri 2008 Tümlleme Çalışmaları

T.C. Kültür ve Turizm Bakanlığı Kültür Varlıkları ve Müzeler Genel Müdürlüğü'nün 03.07.2008/121156 tarih/sayılı araştırma izniyle, Kilikia Soloi Pompeiopolis kazılarında bulunan ve tarafımdan ön yayını yapılmış olan Mersin Müzesi'ndeki heykellerin, Müze ve Kazı Evi depolarında korunan parçalarını, İÜ Edebiyat Fakültesi'nin görev izniyle 29.07.-01.08.2008 tarihlerinde Mersin'de inceledim.

Bu çalışmalarım sırasında, özellikle aynı başa ait olduğunu düşündüğüm ve fotoğraflarını bilgisayar ortamında birleştirmeye çalıştığım, fakat birçok meslektaşımın karşı çıktığı çene ve alın parçalarına, eklenen başka parçalar da bularak, Asklepios heykelinin başını tamamladım ve gövdesine oturttum. Ayrıca, Asklepios'un sağ kol ve omuzu ile sırt kısmını, sol elinin üstündeki eksik parçayı buldum. Sağ bacağının yanında dik duran yılan sarılı ağaç-sopa tümüyle tamamlanarak yerine oturdu. Telesphoros'un eksik sol ayağı, kaidesinin parçasıyla birlikte yerine konuldu.

Böylece, bu heykel için yayınımda önerdiğim rekonstrüksiyon doğrulanmış oldu; Asklepios'un Hygieia heykeli ve Telesphoros ile bir grup oluşturduğu kanıtlandı. Bu arada, başsız heykelin de sağ kolunun üst kısmına ait iki parça bulunmuştur.

Mersin'deki çalışmalarına yardımcı olan Araş. Gör. Dr. Müjde Türkmen/İÜ ile Kazı Başkanı Doç. Dr. Remzi Yağcı/DEÜ, Araş. Gör. Fatih Hakan Kaya/DEÜ, Mersin Müzesi'nden Müdire Songül Ceylan Bala, Arkeolog Filiz Kerem ve Arkeolog Yaşar Ünlü'ye içten teşekkür eder, Asklepios heykelinin ivedikle yapıştirılarak tümlenmesini dilerim.

Elif Tül Tulunay



Soloi Pompeiopolis'ten Asklepios Heykeli 2008 Tümlemesi

## Kültür ve Tabiat Varlıklarını Koruma

### Politikaları:

### Disiplinlerarası Çalıştay

13 Mayıs 2008 - Isparta

### Sonuç Bildirgesi

Kültür ve Tabiat Varlıklarını Koruma Politikaları: Disiplinlerarası Çalıştay, 13 Mayıs 2008 tarihinde Süleyman Demirel Üniversitesi (SDÜ) Bilgi Merkezi Konferans Salonu'nda gerçekleştirilmiştir. Çalıştayın temel amacı Türkiye pratiğinden yola çıkarak "Kültür ve Tabiat Varlıklarını" korumaya yönelik disiplinler arası bir metodolojinin oluşturulması, terminolojide ortak bir dilin sağlanması, günümüz koruma politikalarının geliştirilmesi ve uygulanabilir çözüm önerilerinin tartışmaya açılmasıdır. Bu kapsamda çalıştay, farklı bilim alanlarının bakış açılarını içermeyi, ortak politika ve ileriye dönük araştırma projeleri üretebilmeyi hedeflemiştir. Disiplinlerarası gerçekleştirilen bu çalıştayda, yerelden ulusala ve uluslararası çözümlere yönelik ön bir değerlendirme yapılmıştır. Belirlenen amaçlar ve hedefler doğrultusunda, SDÜ bünyesinde yer alan Şehir ve Bölge Planlama, Sosyoloji, Jeofizik Mühendisliği, Coğrafya, Peyzaj Mimarlığı, Sanat Tarihi, Arkeoloji, Mimarlık, Biyoloji, Bitki ve Koruma, Kamu Yönetimi ve Müzik disiplinlerinden katılımlarla gerçekleştirilen çalıştayda, 4 ayrı oturumda 14 sunum yapılmış ve tüm katılımcıların katkılarıyla aşağıda belirtilen konular üzerinde görüş birliğine ulaşılmıştır. Söz konusu çalıştay çerçevesinde oluşan ortak görüşler, aşağıda sonuç bildirgesinin maddelerini oluşturmaktadır.

1. Zengin bir doğal, kültürel ve tarihi mirasa sahip olan ülkemiz, birçok disiplinin laboratuvarı durumundadır. Bu zenginliğe karşın, mevcut koruma politikalarında doğal, kültürel ve tarihi boyutların bir bütün olarak ele alındığı, geliştirilmiş bütünsel yaklaşımların olmadığı görülmektedir. Koruma politikalarının geliştirilmesinde nitelikli tarım ve orman alanları, flora-fauna bölgeleri, su kaynakları ile kültürel ve tarihi nitelikli kentsel ve arkeolojik alanları, etnografik malzeme ve toplumsal yapı bileşenlerinin (müzik, el sanatları vb) bütünsel bir yaklaşım içinde ele alınmasının gerekliliği ortaya çıkmıştır.

2. Ulusal ve uluslararası sözleşmeler ve yasal düzenlemeler sonucu ortaya çıkan karmaşık yasal süreçler, denetimde yetki karmaşası ve uygulama - denetleme araçlarının yetersizliği en önemli sorunlar arasında bulunmaktadır. Koruma amaçlı yasal düzenlemelerde yalnızca yasaklayıcı kurallardan anlayışından "insanın" içinde yaşadığı ortamlarla birlikte ele alındığı, koruma-kullanma dengesinin sağlanmasına yönelik

düzenlemelere gereksinim vardır. Bu nedenle, söz konusu karmaşa ve eksikliklerin giderilmesinde, alternatif yaklaşımların geliştirilerek uygulamaya yönelik projelerin Isparta ölçeğinde üretilebilmesi, temel hedef olarak belirlenmiştir. Bu kapsamda yöresel farklılıkları dikkate alan uygulanabilir bir model oluşturulması amaçlanmaktadır.

3. Doğal çevre ve ürünlerinin "tabii dengeleri" göz ardı edilerek, kullanımı, piyasa mekanizmasının desteklediği tüketim anlayışı, rant merkezli baskılar, koruma politikaları ve koruma bilincinin oluşmasını engelleyici etkenlerdir. Bu nedenle kendi varlığının sürekliliği için koruma anlayışının ön plana çıkarılması ve bu bilincin yaygınlaştırılması gerekmektedir.

4. Bütünsel bir koruma anlayışının oluşturulmasında; doğal, kültürel ve tarihi varlıkların-değerlerin korunabilmesi amacıyla disiplinlerarası, kurumlararası bir metodolojinin geliştirilmesi, bununla beraber terminolojide ortak bir dilin sağlanması gerekmektedir. Bu çabaları yönlendiren öncelikli konular bu şekilde sıralanabilir:

- Yerel düzlemde koruma çalışmalarında eşgüdümün oluşturulması ve ortak çalışmaların başlatılması,
- Koruma amaçlı müdahalelere ilişkin temel ilke ve esaslarının belirlenmesi,
- Yerel düzlemde (Isparta İl bütünü), ilgili yerel katılımcıların bir araya gelerek "koruma amaçlı veri tabanının" oluşturulması,
- Yerel düzlemde elde edilecek veri tabanının, yerele özgü esnek bir bölgeleme-sınıflandırmasının yapılarak, bu bölgelemelere dayanan uygulama aşamalarının geliştirilmesi gerekmektedir.
- Koruma çalışmalarının öncelikle yerel düzlemde geliştirilmesinin önemli olduğu değerlendirilmesiyle, ilgili yerel katılımcıların bir araya gelmesini olanaklı kılan çalışmaların başlatılması kararlaştırılmıştır.
- Bu amaçlar çerçevesinde, Isparta İli modeli için SDÜ bünyesinde, ilgili disiplinlerin katılımıyla bir çalışma grubunun oluşturulması benimsenmiştir.

Sonuç olarak, SDÜ bünyesinde ilki gerçekleştirilen bu çalıştayın konusunu oluşturan Kültür ve Tabiat Varlıklarının Korunması'na ilişkin koruma pratikleri ve politikalarının tartışılacağı ikinci bir toplantının düzenlenmesi konusunda görüş birliğine varılmıştır.

### Çalıştay Komitesi

Prof. Dr. Ziya Gençel (SDÜ, Müh-Mim Fak. Şehir ve Bölge Planlama Bölümü, zgencel@mmf.sdu.edu.tr)

Yrd. Doç. Dr. Bilge Hürmüzlü (SDÜ, Fen-Edebiyat Fakültesi, Arkeoloji Bölümü, bilgehurmuzlu@gmail.com)

Yrd. Doç. Dr. Pervin Şenol (SDÜ, Müh-Mim Fak. Şehir ve Bölge Planlama Bölümü, psenol@yahoo.com)

Yrd. Doç. Dr. Suat Kolukırık (SDÜ, Fen-Edebiyat Fakültesi, Sosyoloji Bölümü, suat@fef.sdu.edu.tr)

Yrd. Doç. Dr. Gülin Beyhan (SDÜ, Müh-Mim. Fakültesi, Mimarlık Bölümü, tgulin@sdu.edu.tr)

Yrd. Doç. Dr. Kadir Temurçin (SDÜ, Fen-Edebiyat Fakültesi, Coğrafya Bölümü, kkadir@fef.sdu.edu.tr)

Yrd. Doç. Dr. Mehmet Topay (SDÜ, Orman Fakültesi, Peyzaj Mimarlığı Bölümü, mtopay@orman.sdu.edu.tr)

Yrd. Doç. Dr. Atila Gül (SDÜ, Orman Fakültesi, Peyzaj Mimarlığı Bölümü, atilagul@orman.sdu.edu.tr)

Yrd. Doç. Dr. Mehmet Ali Tabur (SDÜ, Fen-Edebiyat Fakültesi, Biyoloji Bölümü, mehmet@fef.sdu.edu.tr)

Yrd. Doç. Dr. Osman Uyanık (SDÜ, Müh-Mim. Fakültesi, Jeofizik Bölümü, uyanik@mmf.sdu.edu.tr)

Yrd. Doç. Dr. A.Şevki Duymaz (SDÜ, Fen-Edebiyat Fakültesi, Sanat Tarihi Bölümü, sevkiduy@fef.sdu.edu.tr)

Yrd. Doç. Dr. Süreyya Eroğlu (SDÜ, Fen-Edebiyat Fakültesi, Sanat Tarihi Bölümü, seroglu@fef.sdu.edu.tr)

Okutman Beste Esen (SDÜ, Müzik Kültürü Araştırma ve Uygulama Merkezi, esen.beste@gmail.com)

Araş.Gör. Ozan Demiröz (SDÜ, Ziraat Fakültesi, Bitki Koruma Bölümü, ozand@ziraat.sdu.edu.tr)

*Ziya Gençel – Bilge Hürmüzlü –  
Pervin Şenol – Suat Kolukırık*

## **Mersin Üniversitesi Kilikia Arkeolojisini Araştırma Merkezi Süreli Bilimsel Yayını OLBA Arts & Humanities Citation Index'te**

OLBA süreli bilimsel yayını 15 Aralık 2008 itibariyle Arts & Humanities Citation Index'inde taranmaya başlanmıştır. OLBA, 2006 yılından itibaren TÜBİTAK-ULAKBİM Sosyal Bilimler Veri Tabanında taranmaya başlanmıştır.

OLBA, 2008 yılı sonu itibariyle de EBSCO tarafından taranacaktır.

OLBA, Alman Arkeoloji Enstitüsü'nün kısaltmalar dizisinde de OLBA olarak yer almıştır.

OLBA'nın yayın hayatına başlamasını sağlamış olan ve her zaman desteklemiş bulunan Mersin Üniversitesi Rektörü sayın Prof. Dr. Süha Aydın ve sayın eski rektörümüz Prof. Dr. Uğur Oral'a teşekkürü borç bilmekteyiz.

## **Derginin Oluşumu ve Kapsamı**

1992 yılında kurulan Mersin Üniversitesi Rektörlüğü'ne bağlı olarak faaliyet gösteren Kilikia Arkeolojisini Araştırma Merkezi, 1998'de kurulmuştur. Olba süreli yayını, Mersin Üniversitesi Kilikia Arkeolojisini Araştırma Merkezi'nin bilimsel dergisidir. Antik Çağ'da Kilikia olarak adlandırılan Mersin Bölgesi'nin arkeolojisi, Mersin Üniversitesi kuruluncaya değin arkeolojik açıdan az araştırılmış ve özellikle yayın olarak da ihmal edilmişti. Olba dergisi bu eksikliği gidermek ve bölge arkeolojisi ile Anadolu arkeolojisine yönelik çalışmaları yayınlamak amacıyla çıkartılmaya başlanmıştır.

Olba, sadece bölgeye yönelik makaleleri yayınlamayıp Anadolu genelindeki ve hatta Ortadoğu'ya yönelik, İÖ 10. yy'dan İS 7. yy'a kadar olan dönemi kapsayan çalışmaları değerlendirmeye alarak, aslında ülkemizdeki arkeolojik bilimsel yayınların sadece nicelik değil, nitelik olarak da artmasına hizmet etmeyi amaçlamıştır. Olba dergisi 1998 yılından bugüne kadar (2008) 16 sayı çıkartmıştır.

Olba'nın ilk sayısı T.C. Kültür Bakanlığı'nın katkılarıyla Mersin Üniversitesi tarafından bastırılmıştır. Diğer sayılar Mersin Üniversitesi Rektörlüğü'nün maddi olanakları ile Çukurova Üniversitesi matbaasında basılmış, 2003 yılından bugüne Mersin Üniversitesi Rektörlüğü adına Ege Yayıncılık tarafından basılmaktadır. Her sayısı 500 adet basılan derginin satış ve dağıtımını da aynı yayıncılık tarafından yapılmaktadır.

Olba, Kilikia Bölgesi (Alanya-İskenderun Körfezi arası) içinde bulunan Dağlık Kilikia (Alanya-Mersin arası) dâhilinde rahip – krallık ile yönetilen bir Hellenistik Dönem *territoriumunun* ismidir. Olba, Limonlu ve Göksu Nehirleri arasındaki bu bölgenin, aynı zamanda yönetim merkezidir. Dergiye bu yönetim merkezinin adının verilmesi, Kilikia Bölgesi arkeolojisinin tanıtılması amacıyla seçilmiştir.

Hakemli bir dergi olan Olba'nın editörleri Mersin Üniversitesi Kilikia Arkeolojisini Araştırma Merkezi'nin ve Arkeoloji Bölümü'nün Başkanı Prof. Dr. Serra Durugönül, aynı bölümün öğretim üyelerinden, Yrd. Doç. Dr. Murat Durukan ile Almanya Halle-Wittenberg - Martin Luther Üniversitesi'nden Prof. Dr. Gunnar Brands'dır.

## **Dergi'nin Tanıtımı**

Olba Dergisinin tanıtımı için Mersin Üniversitesi web sayfası (www.kaam.mersin.edu.tr) ve yayıncısı Ege Yayıncılık'ın web sayfası (www.zerobooksonline.com) kullanılmaktadır.

*Serra Durugönül*

## Kazı-Araştırma

### Alaca Höyük Kazıları 2008

Alaca Höyük Eski Tunç Çağı (ETÇ) Kral Mezarlarının canlandırma projesinin gerçekleştirilmesi, 2006 yılında gündeme gelince 2007 yılı kazı çalışmalarının büyük bölümü proje alanında gerçekleştirilmiştir. Bu nedenle de önceki yıllarda başlanan Hitit mabet-saray binasının kuzey-doğu kısmındaki araştırmalar da daha küçük ölçüde gerçekleştirilmiştir. 2008 yılı çalışmaları iki farklı açmada yürütülmüştür. Bunlardan I no.lu açma, maden atölyesinin devamını araştırmak amacıyla çalışılmış, II no.lu açma ise, mabet-sarayın devamını araştırmak amacıyla incelenmiştir. 2008 yılı içerisinde üçüncü çalışmamız ise, ETÇ Kral Mezarlarının canlandırma projesi üzerinde olmuştur.

#### I. Açma:

2007 yılı yazılarımızda da belirtildiği gibi Hitit maden atölyesinin devamını açığa çıkartabilmek için, 2008 yılında aynı bölgede çalışılmıştır. Bu çalışmalar esnasında höyüğün stratigrafisine uygun olarak bütünlük arz etmeyen Frig yapıları ve bu yapılarla bağlı bir adet tahıl deposu bulunmuştur. Bu yuvarlak tahıl deposunun taş duvarları, kuru sistemdir. Bu alanda da Frig yapılarının iki katmanlı olduğu yine gözlenmiştir. Bu sene ortaya çıkartılan Frig yapı kalıntı izlerinin, geç döneme ait olduğu, bulunan küçük eser grubuyla anlaşılmıştır.

#### II. Açma:

2008 yılı kazı çalışmalarımız, özellikle önceki yıllarda mabet-saray binasının doğu kısmında açığa çıkartılan, yeni odaların devamında yürütülmüştür. Bu araştırmalar sırasında höyüğün güneydoğu kısmına denk gelen yerlerde Hitit yapılarının Frig Dönemi'nde büyük ölçüde tahrip edildiğini, önceki yazılarımızda da belirtmiştik. Bu yıl, özellikle höyüğün orta bölümlerine denk gelen kısımlarda yaptığımız kazılarda, Frig iskânının kısmen yoğunlaştığı 2008 yılı kazılarında da teyit edilmiştir. Özellikle Frig tahıl depolarının çokça açığa çıkartılması, bu iskânın yoğunluğunun bir diğer kanıtını teşkil etmiştir.

2008 yılı kazılarında bulunan tahıl depolarının, biri yuvarlak, diğer ikisi kare şeklindedir. Yüzeyin altına oyularak yapılan bu depoların duvarlarının iç kısmındaki taşlar düzenli olarak örülmüş, dış kısmında ise taşlar tabii şekillerinde bırakılmıştır. Tabanları da taş döşelidir. Her üç deponun da içi tamamen boş olarak açığa çıkartılmıştır. Bu depoların ait olduğu Frig evlerinin izleri tam olarak bulunmamakla birlikte, her hangi bir bütünlük vermeyen mimari öğeler açığa

çıkartılmıştır. Bunlarla ilintili olarak, yer yer taş taban kalıntıları tespit edilmiştir.

#### ETÇ Kralî Mezarları Canlandırma Projesi Çalışmaları:

Alaca Höyük ETÇ Kralî Mezarları Canlandırma Projesi, Kültür ve Turizm Bakanlığı tarafından hazırlanmış ve ilgili koruma kurulunca onaylanmıştır. Söz konusu projenin yürütücülüğü kazı heyetimize verildiğinden, 2007 yılı kazılarında çalışılan ve kazısı bitirilen alan üzerine proje gereği alt yapılar 2008 yılında oluşturulmuştur. Hazırlanan alan üzerine 6 adet mezarın taş duvarları orijinal ölçülerine göre yeniden yapılmıştır. Ayrıca mezarların içine konulacak ölü hediyelerinin birebir kopyaları yaptırılmış, mezarların üstüne konulacak yekpare camların siparişi verilmiştir. Ancak; camların yapımını yüklenici yekpare cam yerine parçalı temperli camları getirmesi ve projeye uygun olmaması nedeniyle kabul edilmemiş ve çalışma bu safhada durdurulmuş, çevre düzeniyle birlikte, yeni projelendirme yönüne gidilmiştir.

2009 yılı çalışmaları, yukarıda belirtilen I ve II no.lu açmaların devamında ve ETÇ Kral Mezarlarının canlandırma projesinin tamamlanması yönünde olacaktır.

*Aykut Çınaroğlu – Duygu Çelik*

### Altın-tepe Kazı ve Onarım Çalışmaları 2008

Altın-tepe kazıları, 6. sezonunu tamamladığımız 2008 programı çerçevesinde, tapınak ve çevresi, kanalizasyon sistemi, Apadana, açık hava tapınağı ile kilisede gerçekleştirilmiştir.

Önceki yıllarda tapınak ve batı bitişiğindeki mekânlarda yapılan çalışmalarımız bu yıl da sürdürülmüştür. 2007 sezonunda yarım kalan batı odaları duvarlarını belirleme çalışmalarımız devam etmiştir. 6 no.lu odanın doğu duvarının, Apadana'nın kuzeyindeki mutfak yapısına doğru uzandığı anlaşılmıştır. Genişletilmiş Apadana döneminde mutfak yıkıldığı için bu duvarın da kısmen tahrip edildiği görülmüştür. Apadana'nın genişletildiği dönemde 6 no.lu odanın doğu duvarının uzantısına 7 ve 8 no.lu odaların eklenildiği saptanmıştır.

Çalışmalarımız, ilk dönemde kazılmayan 7 ve 8 no.lu mekânların güney batısındaki boş alanda sürdürülmüştür. 8 no.lu odanın batı duvarının bitişiğinde dışa çıkıntı yapan iki sıralı taş duvarın temizliği sırasında ahşap bir kapı eşliğine ait kalıntılar ortaya çıkarılmıştır. Kazılarımız ilerledikçe burada geç döneme ait bir



*Altıntepe – Apadana'nın ilk evresi, mutfak yapısı*

yapılaşmanın olduğu izlenmiştir. Ahşap eşikli kapının ardındaki alanda sürdürülen kazı çalışmalarımızda geçen yıl ortaya çıkardığımız mutfaktan gelen kanalizasyonun, 8 no.lu odanın yapımı sırasında güney köşesinde, tahrip edildiği görülmüştü ve devamının nereye doğru gittiğini saptayamamıştık; kanalizasyonun devamı ön kısmı tahrip edilmiş olarak bu alanda ortaya çıkarılmıştır.

Diğer yerlerde olduğu gibi, zemin altına taş örgü sistemiyle inşa edilen kanalizasyon izlendiğinde, hemen üst kısmında ilk evreye ait tek sıra yassı taş döşemesi çıkmıştır. Bunun üst kısmında da geç döneme ait olduğunu düşündüğümüz bir duvar kalıntısı, 6 ve 7 no.lu mekânların güney batısında ortaya çıkarılmıştır. Bu alanın güney bitişiğinde, Urartu Dönemi'ne ait 5 ve 6 no.lu odalarla aynı seviyede kalın duvarlı, büyük bir oda (yaklaşık 5.40 m x 4.10 m) ortaya çıkarılmıştır. Duvarları kısmen devşirme, küçük ve büyük taşlardan örülü yapının içinden çıkan kiremit parçaları, Bizans Dönemi yerleşmesine işaret etmektedir. Bu yılki çalışmalara göre şimdilik Bizans Dönemi'nde de erken dönem yapılarından bazı odaların küçük değişikliklerle kullanıldığını ifade edebiliriz.

Geçen yıl yaptığımız çalışmalarda tepede Urartu Dönemi'nde ilk yapılaşmanın zemin altına yerleştirilen kanalizasyonla başladığı ve üzerine binaların yapıldığı saptanmıştı. Tapınak yapısının güney batı köşesinin 1.5 m uzağından başlayan ve batıya doğru genişleyerek devam eden kanala, 4 no.lu odanın arka duvarının temel taşları üzerine yerleştirilen lavabonun bağlandığı kanal, yamuk planlı avluya geçerek, güneye doğru ilerler ve burada özenle yapılmış tuvalet kanalıyla da birleşerek 5 no.lu oda ile iri çakıl taşı döşeli alanın altından geçerek içkale batı suru dışına çıkar. Ana kanalın sur dışında, güneyden gelen tali bir kanalla birleştiği görülmüştü. Burada 2008 çalışmalarımızdaki amacımız, kanalın nerede ve nasıl son bulacağını ortaya çıkarmaktı. İlk etapta, ana kanalla birleşen, tali kanalın mutfaktan geldiği anlaşılmıştır. Sur

dışında daha derinden kuzeye doğru, surun yakınından ilerleyen kanalın, sonuna ulaşamamış, ancak 20 m'lik kısmı açılmıştır.

2004 yılı kazı sezonunda, Apadana'daki erken dönem yapıları ortaya çıkarmak için başladığımız çalışmalara devam edilmiştir. Doğal tepenin en yüksek kısmının tasfiyesi ile oluşturulan ve çevresinden en az 2 m yüksekte bulunan Apadana'nın; planını ve iç düzenini tam olarak bilemediğimiz ilk evre yapısının kuzey duvarının bitişiğindeki iki odanın temelleri saptanmıştı. Doğudaki küçük odanın işlevini, buluntunun olmaması nedeniyle tespit edememiştik. Batı bitişiğindeki mutfakta yaptığımız çalışmalarda tespit edilen döşemelerin batı yakınında tuğla çamurundan yapılan U biçimli ocak ile önünde ateşin etrafa saçılmaması için üst kısmı kırılmış bir küpün dip kısmından yapılan küllük ortaya çıkarılmıştır. Yapının içinde iki tandır, bir ocak dört pitos ile batı kesiminde daha önceki yıllarda ortaya çıkan ancak işlevini bilemediğimiz killi zemine gömülü yaklaşık 15 cm çapında, aralarında 2.40 m mesafede bulunan ve buradaki yangında tamamen yanmış ahşap iki direk çukuru tespit edilmiştir. İnce direkler doğrudan toprak zemine yaklaşık 10-15 cm gömülmüştür ve altlarına kaide konmamıştır. Bu nedenle çatıyı taşıma gibi işlevlerinin olmadığı anlaşılmaktadır.

Apadana'daki ilk evre yapılarını tespit çalışmalarımız bu yıl güney tarafta da sürdürülmüştür. Genişletilmiş Apadana'nın yapımı sırasında ilk evre yapısının kuzey batı ve güney taraflarında genişletme yapılmıştı. Bu kısım yaklaşık 2 m kadar toprak ve taşlarla doldurulmuştu. Dolgu toprak alınırken içerisinde üzeri hieroglif yazıtlı ve kabartma hilal motifli Urartu Dönemi kırmızı pitos parçaları ile üzerine kazınarak yapılmış bir hayvan resimli bir seramik parçası bulunmuştur. Bu dönem çalışmalarımız sonunda ilk evre Apadana'sının etrafındaki yapıların nasıl olduğu aşağı yukarı ortaya çıkmıştır. Yapının kuzeyinde 6 x 5 m boyutlarında bir oda, bunun batı bitişiğinde uzun bir mutfak, batıda rampalı bir yolla ulaşılan büyük bir mekân ve bunun hemen güneyinde de ikinci bir mekân yer almaktaydı diyebiliriz.

Prof. Dr. T. Özgüç'ün kazılarında Urartu açık hava tapınaklarının tek arkeolojik belgesi, steller önünde tapınının en güzel kanıtı ortaya çıkarılmıştı. 2.30 m yüksekliğinde dört stel ile birinin önünde hayat ağacı takılan ve sunu yapılan kaide insitu olarak ele geçmişti. Aradan geçen zamanda tek örnekten, yalnız Altıntepe II kitabındaki fotoğraflar dışında, tamamı tahrip edilen ve kısmen toprak altında kalan bu alanda çalışmalara geçen yıl başlamıştık. Bu yıl tamamen açılan kutsal alandan kalan toplam bir tam ve bir yarım stel ile üç kaide parçalanmış halde ortaya

çıkarılmıştır. İlk kazıların ardından geçen kısa sürede tahribatın derecesini göstermesi açısından da önemlidir. Bu kutsal alanın doğu bitişiğinde de yeni çalışmalara başlandı.

Altın-tepe'nin doğu yamacındaki doğal teras üzerinde, doğu-batı doğrultusunda uzanan mozaikli kilisenin zamanımıza ulaşan duvarlarının boşalan derz aralarının ve üst kısımlarının orijinaline uygun olarak harçla doldurularak sağlamlaştırılması yapılmıştır. Apsis kısmında yapılan sondaj çalışmalarında bu bölümün, iki kez değiştirilerek yenilediği saptanmıştır.

*Mehmet Karaosmanoğlu*

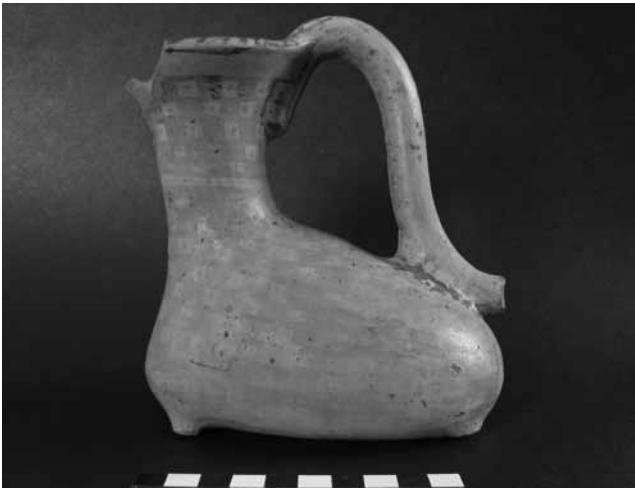
### **Amasya-Oluz Höyük Kazı Çalışmaları 2008**

Kültür ve Turizm Bakanlığı Kültür Varlıkları ve Müzeler Genel Müdürlüğü'nün izni ile 2008 döneminde devam edilen Oluz Höyük sistematik arkeolojik kazı çalışmaları 30 Temmuz-1 Eylül 2008 tarihleri arasında İstanbul Üniversitesi Bilimsel Araştırma Projeleri Yürütücü Sekreterliği ve DÖSİM'in finansal destekleri ile 34 gün süre ile gerçekleştirildi.

Oluz Höyük 2008 sezonu çalışmaları üç aşamalı olarak gerçekleştirildi;

1. Aşama: Arkeojeofizik Araştırma Çalışmaları
2. Aşama: Jeolojik, Jeomorfolojik, Sedimantolojik ve Palinolojik Araştırma Çalışmaları
3. Aşama Arkeolojik Kazı Çalışmaları: Oluz Höyük kazı çalışmaları 4 bölgede gerçekleştirildi. A, B, C ve D açmaları.

Oluz Höyük'ün 0 Tabakası Ortaçağ'a, 1. Mimari Tabaka'sı Hellenistik Çağ'a (MÖ 2. yy sonu ile MÖ 1. yy başı), 2. Mimari Tabaka'sı Geç Demir Çağı'nın Geç Evresi'ne (MÖ 4-3. yy'lar), 3. Mimari Tabakası ise Geç Demir Çağı'nın Erken Evresi'ne (MÖ 6-5.



*Oluz Höyük – Pişmiştoprak Askos, 5. Mimari Tabaka*



*Oluz Höyük – A Açması Genel Görünüş*

yy'lar) tarihlenebilir. B Açması'nda saptadığımız 4. Mimari Tabaka'nın da Geç Demir Çağı Geç Evre'ye tarihlenebileceği ele geçen çanak-çömlek ve küçük buluntulardan anlaşılmıştır. 5. Mimari Tabaka Orta Demir Çağı'na (MÖ 7. yy), 6. Mimari Tabaka ise kesin olmamakla birlikte Son Tunç Çağı yani Hitit İmparatorluk Çağı'na tarihlendirilebilir. Bu dönem çalışmalarında saptadığımız 7. Mimari Tabaka'nın ise özellikle çanak-çömlek parçalarının değerlendirilmesi sonucunda kabaca İlk Tunç Çağı'na (MÖ 4. binyıl) tarihlenebileceği söylenebilir.

Bu dönem çalışmalarının dikkat çekici buluntuları arasında 1. Mimari Tabaka'da ele geçen demir bir miğfer, 2. Mimari Tabaka'da bulunan deve başlı bir riton ile bir amfora yer almaktadır. Ayrıca 5. Mimari Tabaka'da taban üzerinde ortaya çıkarılan geçen boya bezekli bir askos ile gri renkli bir testi, tarihlleme ve daha da önemlisi Oluz Höyük'ün Kızılırmak/*Halys*'in batısındaki gerçek Phryg kültürü ile ilişkisi açısından son derece önemlidir. 6. Mimari Tabaka'nın yer aldığı basamakta geliştirilen derinleşme çalışmaları sırasında yüzey toprağının hemen altında ele geçen tunç bir orak, geçen yıl bulunan taş bir mühür gibi yine bir Hitit Çağı buluntusu olması ve bu dönemin Oluz Höyük'teki güçlü varlığını bir kez daha işaret etmesi bakımından dikkat çekicidir.

2008 dönemi çalışmalarının yeni ve önemli sonuçlarından birisi de, bugüne değin yüzey buluntularından varlığı bildiğimiz İlk Tunç Çağı'nın, mimari tabaka olarak B Açması'nda belirmeye başlamasıdır. Kazı çalışmalarının sonlarına doğru saptadığımız bu tabakanın İlk Tunç Çağı'nın hangi dönemine ait olduğu sorunu 2009 çalışmaları sırasında netlik kazanmaya başlayacaktır.

*Şevket Dönmez – E. Emine Naza-Dönmez*

## Assos Kazı ve Restorasyon Çalışmaları 2008

Assos 2008 yılı kazı çalışmaları Kültür ve Turizm Bakanlığı, Efes Pilsen ve Amerikan Arkeoloji Enstitüsü tarafından desteklenmiştir. Ören yerindeki kalıntıların çizilerek kent planı üzerine işlenmesinde Alman ve Türk Aştırmacılar görev almıştır. Ölçümler takometre kullanılarak 1:50 ölçeğinde yapılmıştır. Kalıntıların çizimine Batı Kapısı çevresindeki kule ve surlardan başlanmıştır. Mimari kalıntıların ölçüm ve çizimlerinin bitirilmesinin ardından Assos kentinin dijital ortamda üç boyutlu topografik modeli elde edilebilecektir.

### Batı Nekropolisi:

Arkaik Çağ'a ait caddenin güneyinde, Larichos aile mezarlığının sınırındaki alanda bu yıl da kazılara devam edilmiştir. Burada büyük taş bloklarla bölünmüş olan açmanın batıda kısmında (Açma 8) kayalık zemine ulaşılmıştır. Kaya zemin üzerinde bir sanduka çocuk mezarı dışında çok sayıda urne mezar ortaya çıkmıştır. Urne olarak kullanılmış olan kapların birçoğu gri vazo grubuna aittir. Gri urneler yanında az sayıda iyi kalitede örnekler de mevcuttur. Bütün urnelerin ağızları küçük tabak veya skyphos gibi kâselerle kapatılmıştır.

### Stoa:

Agora'nın kuzeyinde bulunan stoadada, geçen yıl çalışılan bölümde kazılara devam edilmiştir. Mekân içerisinde kazılarda ele geçen buluntular arasında, kemik objeler ile Roma Çağı sikkeler (MS 2-3. yy) dikkati çekecek orandadır. Stoa'nın güney duvarı önünde, inşa tarihini tespiti dönük açmada, zeminin inşa sırasında açığa çıkan taş yongalar ile doldurulduğu görülmüştür. Taş dolgu altında çok küçük parçalar halinde siyah astarlı ve bitkisel bezekli seramik parçaları Hellenistik Çağ'a tarihlenmektedir.



Assos – Stoa



Assos – Ayazma Kilisesi

### Athena Tapınağı:

Athena Tapınağı'nda restorasyon için hazırlıklara başlanmıştır. Mimari parçalar sınıflandırılarak, cellanın kuzey duvarı üzerine korniş parçaları dizilmiş, cellanın batı kısmına ise alınlık blokları yerleştirilmiştir. Tapınağın güneyindeki üç sütunun onarımında kullanılan beton blokların yerine andezit parçaların konulması konusunda ön çalışmalar tamamlanmıştır.

### Ayazma Kilisesi:

Kent surlarının dışında, Ayazma sırtlarında yer alan kilisenin batısındaki mekânlarda kazıları devam edilmiştir. Bu alandaki mekânların yapımında Roma Çağı anıt mezarlara ait büyük bloklarının kullanıldığı tespit edilmiştir. Kilisedeki kazılarda ele geçen sikke ve diğer bulgular yapının MS 10-11. yy'da inşa edildiğini göstermektedir.

Nurettin Arslan

## Bademağacı Kazıları 2008

Bademağacı Höyüğü kazılarının 16. dönem çalışmalarına 26 Temmuz-22 Eylül 2008 tarihleri arasında devam edilmiş, çalışmalar sırasında höyüğün güneybatısı ile güney ucunda, daha önceki yıllarda hiç kazılmamış alanlarda, İlk Tunç Çağı (İTÇ) yerleşmelerinde çalışılmıştır.

### Mimarlık:

2008'den önceki son üç kazı döneminde, höyüğün şimdiye kadar araştırılması yeterince yapılamamış olan orta ve güney yarısında da çalışmalara başlanmıştır ve batı yamaçta, tepenin dar aksı üzerinde, geniş bir açmada yer yer 2 m derinliğe kadar inilmiş (E Açması), sonuçta höyüğün ortalarında, büyük bir yapı kompleksinin (Çok Odalı Yapı-ÇOY) varolduğu anlaşılmıştır. Bu yıl, İTÇ'nin ortalarına, daha kesin bir tanımlama ile İTÇ II ve kısmen İTÇ III başlarına tarihlenen ve 17 odası açılan bu yapının, güney ve batı uçlarında çalışmalar geliştirildi.



Bademağacı – Höyüğün güneybatısı ile güney ucunda bulunan İTÇ yerleşmeleri

İTÇ II yerleşmesinin höyüğün batı yamacındaki durumunu anlamak üzere önceki yıllarda yapılan çalışmalara, bu yıl yamacın daha güneyinin araştırılmasıyla devam edildi. Yerleşmenin bu kesimdeki en dış halkasında da, höyüğün diğer kesimlerine uygun şekilde, megaron(umsu) yapıların varolduğu görüldü ve bu alanda 11 yeni megaron bulundu. Böylece, tüm yerleşmeyi çeviren bu türden yapıların sayısı 43'e ulaştı ve yeni açılmış olanların da, 1993'den beri ortaya çıkartılan megaronumsu binalardan farkları olmadığı ve bunların bir defada düzenlenerek inşa edildikleri bir kez daha gözlemlendi. Yaklaşık 50 m uzunluğunda bir kesimde ortaya çıkartılan bu yapıların dış tarafında (batısında), yamaç döşemesinin yer yer devam etmekte olduğu da saptandı.

2008 kazı döneminde, höyüğün güney ucunda 40 x 25 m ölçülerindeki açmada çalışılmış ve çok yoğun mimarlık kalıntısına rastlanmıştır. Höyüğün ortalarındaki çok odalı yapı grubuna benzeyen, ancak onunla doğrudan bir bağlantısı olmayan bu yeni yapı kompleksinin en önemli özelliği, megaronlar içermemesidir. Dolayısıyla höyüğün bu kesiminde, yerleşmeyi çevreleyen bağımsız megaronların söz konusu olmadığı, bunların yerine bu kesimde bir oda sırasının yer aldığı anlaşılmıştır. Başka bir anlatımla, bu alanda höyüğün diğer kısımlarında sıralanan radial düzendeki

tek tek evler (megaron) yerine, birbirine dar kenarlarından birleşmiş bir oda dizisi yapılmıştır. Bu alandaki çalışmalara 2009 sezonunda devam edilmesi düşünülmektedir.

#### Çanak Çömlek:

Bademağacı İTÇ II çömlekçiliğinin tipik örnekleri olan tabaklar, gaga ağızlı küçük veya orta boy testilerle, çift kulplu testilerden bu sene de çok sayıda ele geçti. Bir kısmı sağlam olan kaplar, daha önceki yıllarda bulunmuş İTÇ II mallarından yapım ve biçim açısından farklı değildir.

#### Küçük Buluntular:

Pişmiş toprak eserler arasında birkaç idol, bir tutamaklı çingirak ve çok sayıda ağırşak vardır, en kalabalık grup yine damga mühürlerdir. Bu yıl da yuvarlak veya dörtgen baskı alanlarına geometrik desenler kazınmış olan mühürlerden 10 kadarı ele geçmiştir. Mühürler arasında bazıları, baskı alanındaki desenler açısından çok özgün niteliklidir. Kilden bir *bull*, bu yılın ilginç buluntuları arasındadır. Bir mermer idol, Bademağacı'nda ilk kez ele geçmiş, taştan yapılmış keskiler, el baltaları, öğütme taşları ise sayısal olarak çoğunluğu oluşturmuştur. Bronz süs iğneleri ve sağlam durumda bir hançer diğer dikkat çekici buluntulardır. Yukarıda 2008 yılında Bademağacı İTÇ yerleşmesi mimarlığı ve aynı dönemin önemli gördüğümüz küçük buluntularını özetleyerek tanıtmaya çalıştık. Bu kazı döneminin en dikkate değer sonucu, höyüğün güney yarısındaki yerleşme düzeni hakkında önemli bilgilerin edinilmiş olmasıdır. Bu yıla kadar çepeçevre megaronlarla çevrili gibi görünen ve güney yarısında da durumunun böyle gideceği beklenen/düşünülen yerleşmenin durumunun güneyde farklı olduğu, yerleşim planlamasının şimdiye kadar bilinenlere uymadığı kesin olarak görülmüştür. Gelecek çalışma dönemi sonunda Anadolu'nun bu kesiminin İTÇ kent mimarlığı/planlaması açısından çok önemli yeni verileri ortaya koyabileceğimizi sanıyoruz.

Gülsün Umurtak

### Doğu Likya – Batı Pamfilya Epigrafik–Tarihî Coğrafi Yüzey Araştırmaları Projesi – 2008

Antalya İli merkez, Elmalı, Korkuteli, Kemer ve Kumluca İlçelerinde, 1990 yılından bu yana, Avusturya Bilimler Akademisi Küçükasya Komisyonu'nun finans desteğiyle uygulamakta olduğumuz projeye ilişkin çalışmalara 2008 yılında da devam edilmiş; yüzey araştırmalarına Bakanlık Temsilcisi olarak Şehime Atabey (Muğla); Proje Asistanları olarak Marmara Üniversitesi Fen-Edebiyat Fakültesi Eskiçağ Tarihi Anabilim Dalı Araştırma Görevlileri Dr. Filiz Cluzeau



Bademağacı – Mermerden Bir İdol

ile Dr. Hüseyin Sami Öztürk katılarak, özverili gayretleriyle çalışmalara önemli katkılar sağlamışlardır.

Çalışma alanları ve dokümantasyonu yapılan yeni buluntuların (Env. No. 821-909) dağılımı şöyledir:

Arykanda  
(Kazı Başkanı Prof. Dr. C. Bayburtluoğlu'nun daveti üzerine):

Tanrıça Eleuthera'ya bir adak.

İki onur yazıtı.

2008 Yılı Kazısı fragmanları.

Attaleia:

Bir mezar yazıtı.

Gagai:

Bir mezar yazıtı.

Idebessos:

Bir Hellenistik ölü onurlandırması.

Olympos:

Kent alanı, Güney Nekropolü: Bir mezar yazıtı ve TAM III,2, No. 1163'e düzeltme.

Egemenlik alanı: Bir mezar yazıtı.

Rhodiapolis

(Kazı Başkanı Prof. Dr. N. Çevik'in daveti üzerine):

Tanrı Helios'a bir adak.

İmparator Alexander Severus'un Rhodiapolis'e gönderdiği iki mektup.

İmparator Vespasianus onuruna bir yazıt.

Değişik kişiler için üç onur yazıtı.

Rhodiapolis'teki *Asklepieion*'a ait bina yazıtı.

"Yeşiller"e ait bir yazıt.

Opramoas Anıtı'nın fragmanları.

Herakleitos Yazıtı'na (Env. No. 767) ait yeni fragmanlar.

2008 Yılı Kazısı fragmanları.

Akarassos ve Isinda arasındaki sınır bölgesi:

Bir mezar yazıtı.

Bülent İplikçioğlu

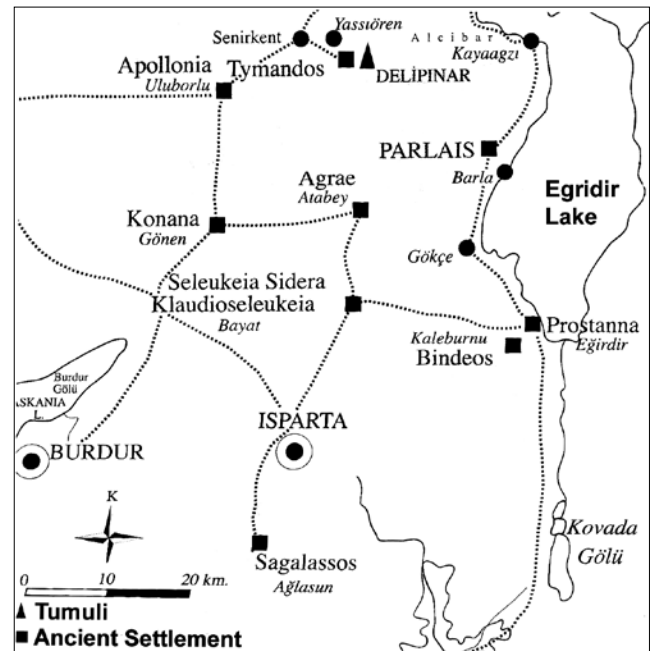
## Isparta Bölgesi Arkeolojik Yüzeysel Araştırması – 2008

Isparta İli ve İlçelerinde T.C. Kültür ve Turizm Bakanlığı, Kültür Varlıkları ve Müzeler Genel Müdürlüğü'nün sağladığı izinle, başkanlığım altında 2008 yılında ilk olarak kapsamlı bir yüzeysel araştırması başlatılmıştır. Bu projenin amacı, öncelikli olarak Pisidia'ya çeşitli dönemlerde ve farklı nedenlerle girmiş olan yabancı kültürlerin, bölgeye taşınmış oldukları ölü gömme geleneklerinin tespiti ve

değerlendirilmesidir. Proje çerçevesinde, özellikle Isparta Senirkent, Uluborlu, Gönene ve Keçiborlu İlçelerinde yürütülecek sistematik yüzeysel araştırmasıyla, nekrolojik eserlerin saptanması, kayıt altına alınması ve kataloglanması sağlanacaktır. Bunun yanı sıra, henüz eksik olan kültür envanterinin oluşturulması amaçlanmaktadır. 2008 yılı çalışmaları yoğun olarak, Isparta'nın yaklaşık olarak 80 km kuzeyinde ve Hoyran Gölü'nün kuzeybatısında yer alan Senirkent İlçesi, Yassıören Kasabası'nda yoğunlaştırılmıştır. Bu ilçede gerçekleştirilen çalışmalar sırasında, köylerin içi araştırılmış ve bu köylerde genellikle devşirme olarak kullanılmış birçok mezar steli ve arkeolojik malzeme ile karşılaşmıştır.

Delipınar Mevkii 1 ve 2 Numaralı Tümülüsler:

Delipınar Mevkii, Senirkent İlçesi'nin doğusunda, Yassıören ve Ortayazı Köyleri arasında yer almaktadır. Delipınar mevkiinde Isparta Arkeoloji Müzesi tarafından tescil edilmiş olan ve "Delipınar Tümülüsleri" olarak anılan yanyana konumlanmış iki tümülüs yer almaktadır (B.Hürmüzlü, "Pisidia Bölgesi'nde Ele Geçen Anthemion Tipi Steller", *Colloquium Anatolicum*, VI, 2007, 97-114). Delipınar tümülüslerinin her ikisi de kısmen ana kayaya oyulmuştur. Yassıören Belediye Başkanı'ndan alınan bilgiye göre 1 numaralı tümülüse 1967 yılında henüz tamamen kapanmamış ve içerisine girilebilir durumda idi. Başkandan elde edilen bilgiler, 1974 yılında M.Özsait tarafından yürütülen yüzeysel araştırmalarında saptanmış bulgularla örtüşmektedir (M.Özsait – N.Özsait, "Delipınar Mezar Stelleri", İ. Delemen (ed.), *The Achaemenid Impact on Local Populations and Cultures in Anatolia (Sixth-Fourth Centuries*



Isparta – Senirken İlçesi, Delipınar mevki



Isparta – Delipınar mevkii, 3 no.lu tümülüs

B.C., Papers Presented at the International Workshop İstanbul 20-21 May 2005, İstanbul: 159-166). Her iki tümülüs de kayalık bir yükseltide bulunmaktadır. Bu durumda Delipınar Tümülüslerinin mezar odalarının ve dromoslarının ana kayaya oyularak yapılmış olması yüksek olasılıktır. Ana kayanın oyulması sonucu elde edilen bu yapıların üzerleri büyük dere taşları ve toprakla yığma bir tepe haline getirilmiş olmalıdır. Tümülüslerin üzerinde ve çevresinde tarihlere elverişli bir buluntuya rastlanmamıştır. Ancak, bu alandan buldukları tespit edilen ve halen Isparta Arkeoloji Müzesi'nde sergilenen Anadolu-Pers Dönemi'ne ait MÖ 6. yy stelleri bu tümülüslerin de aynı döneme ait olabileceğini akla getirmektedir. Bu tümülüslerin planlarının anlaşılmasına yönelik olarak, aynı zamanda, Süleyman Demirel Üniversitesi, Jeofizik Bölümü Öğretim Üyeleri Yrd. Doç. Dr. Osman Uyanık ve Yrd. Doç. Dr. Yalçın Kalyoncuoğlu başkanlığında bir ekip tarafından jeofizik ölçümler de yürütmüştür.

#### Delipınar Mevkii 3 ve 4 Numaralı Tümülüsler:

Delipınar bölgesi oldukça geniş bir arazidir ve asıl çalışma alanı bu bölgenin ortasından geçen ana yolun güneyinde kalan kısım olmuştur. Delipınar 1 ve 2 numaralı tümülüslerin 500 m kadar güneybatısında, üzerleri yumruk büyüklüğünde taşlarla örtülmüş iki kaya mezarı tespit edilmiştir. 3 numaralı tümülüste dromos ile mezar odasının birleştiği yerde kaçak kazı çukuru, mezar hakkında kısmi bilgi vermektedir. Mezar odasına ait girişin 1.00 m'lik kısmı görülebilmektedir. Geri kalan bölüm ise toprak altındadır. Dromosun genişliği 1.20 m; kapının genişliği 0.50 cm'dir. 3 numaralı tümülüs, anlaşıldığı üzere ana kayanın yontulması ile yapılmıştır. Burada hem mezar odası hem de dromos, ana kayanın şekillendirilmesiyle oluşturulmuştur. Tümülüsün girişi (dromos) batı yönündendir. 3 no.lu tümülüsün hemen yanında yer

alan 4 no.lu tümülüs de benzer şekilde küçük taşlarla örtülmüştür.

#### Sonuç:

2008 yılı yüzey araştırması Delipınar mevkinin MÖ 6. yy'dan itibaren, Roma Dönemi içlerine denk tümülüsler için kullanılmış bir mezarlık alanı olduğunu göstermiştir. Tymandos Antik Kenti'nin, Yassıören'in güneyinde ve kısmen de altında yer aldığı kabul edilmektedir. Antik kent, yazıtlara göre Diocletianus Dönemi'nde kent statüsüne ulaşmıştır. Yürütülen yüzey araştırmasında, özellikle köy içerisinde, antik döneme ait bir çok mimari blok, mezar steli ve diğer yapı elemanlarıyla karşılaşmıştır. Bazı bölgelerde de, halen kısmen kullanımda olan, bölgeye özgü kerpiç evlerin, antik dönem temel duvarları üzerine inşaa edildiği tespit edilmiştir. Özellikle kasaba içerisinde bir çok antik dönem mimari, mezar steli ve yapı elemanlarıyla karşılaşmıştır. Delipınar mevkii alanının Tymandos Kenti'ne ait Pers Dönemi'nden itibaren kullanımda olan ve geç dönemler de de kullanılmaya devam eden bir tümülüs mezarlık alanı olduğu düşünülmektedir. Ancak, bu konuda kesin bir yargıya varmak için henüz erkendir. Zira Tymandos antik kentinin sınırlarının kesin olarak henüz tespit edilmemiş olduğunu belirtmek gerekir.

*Bilge Hürmüzlü*

### Keçiçayırı Kazı Çalışmaları 2008

Eskişehir İli'nin Frigya Yaylası olarak bilinen güney kesiminde, Seyitgazi'nin 18 km kadar güneyindeki Bardakçı köyü yakınlarında yer alan Keçiçayırı'nda, Eskişehir Arkeoloji Müzesi Müdürlüğü'nün denetiminde ve Prof. Dr. Turan Efe'nin danışmanlığında, 2008 yılında gerçekleştirilen çalışmalar iki ayrı kesimde yoğunlaştırılmıştır: 1.Kuzeybatıdaki tarlalar, 2. Cıbirada Tepesi. Neolitik yerleşmelerin araştırılması amacıyla, kuzeybatıdaki tarlalarda yan yana iki açma açılmıştır (g 84 ve h 84 açmaları). Cıbirada Tepesi'nde ise İlk Tunç Çağı (İTÇ) II kalesinin araştırılmasına yönelik çalışmalara devam edilmiştir. Bu amaçla kuzeyde bir önceki yıl açılmış olan açmalar genişletilmiştir (AY/AZ 100-1 ve BC/BD 100-1-2 açmaları); ayrıca kalenin doğu tarafında, suru ve sura bitişik evleri araştırmak amacıyla BD/BE 4-5 ve BB/BC 8-12 yeni açmalar açılmıştır.

#### I. Kuzeybatı Tarlaları'ndaki g 84 ve h 84 Açmalarında Yapılan Çalışmalar:

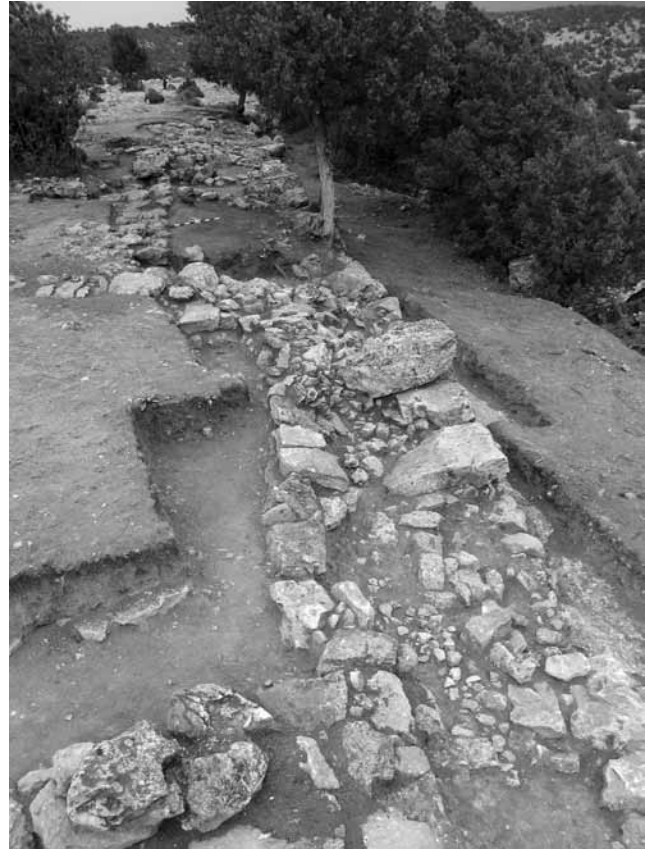
Geçen sene, kuzeybatı tarlalarda yer alan b 88 plankaresinin kuzeydoğusunda yer alan hafif düzlük alanda Roma yerleşmesinin üstte traşlanmış olabileceği ve dolayısıyla alttaki prehistorik dolguya daha kolay

ulaşılabilceği düşüncesiyle h 84 ve g 84 plankarelerinde olmak üzere iki açma açılmasına karar verilmiştir. h 84 plankaresinde çalışmalar, 4.5x4.5 m ölçülerindeki bir alanda gerçekleştirilmiştir. h 84 açmasının hemen batısında açılan g 84 açmasında ise 3.0x4.5 m ölçülerinde bir alanda çalışılmıştır. Her iki açmada da, yüzeyin hemen altında bir yapıya ait olabilecek bir duvar veya duvar kalıntısı içermeyen, bol miktarda kiremit parçası bulunan Roma Dönemi'ne ait yoğun taş konsantrasyonu ile karşılaşmıştır. h 84 plankaresinde yüzeyden yaklaşık 90 cm derinlikte, klasik dönem malzemesiyle karışık olarak çakmaktaşıdan aletler ve ıskarta parçalar gelmeye başlamıştır. Daha önceki yıllarda b 88 plankaresinde açığa çıkarılan ve çay taşlarından oluşan tabaka burada, da zayıf da olsa saptanabilmiştir. Yüzeyden 1.50 m derinlikte ana toprağa ulaşılmıştır. Burada prehistorik dönemlere tarihlendirilebilecek elle tutulur bir buluntuya rastlanmamıştır. g 84 plankaresinde ise yüzeyden yaklaşık 1 m derine inilmiştir ve direk ana toprak üzerine inşa edilmiş Roma dönemi kalıntıları açığa çıkarılmıştır. Her iki açmada yapılan çalışmalar prehistorik yerleşmelerle ilgili olarak iki olasılığı gündeme getirmiştir: ya ana toprak üzerinde oluşmuş olan prehistorik kültür dolgusu Roma yerleşmesi tarafından ana toprağa kadar tamamen ortadan kaldırılmıştır ya da yerleşmeler doğu tarafta açmaların bulunduğu kesime kadar yayılmamıştır.

## II. Cıbrada Tepesinde Yapılan Çalışmalar:

Burada İTÇ II kalesinin saptanması, bölgedeki kalelerin yerleşim dokusunun incelenmesi açısından bir fırsat yaratmıştır. Kuzeyde geçen sene açılan açmalar genişletilirken, doğu tarafta da mümkün olduğunca sur ve sura dayalı evler açığa çıkarılmaya çalışılmıştır. Bu sene Cıbrada Tepesi'nin doğu kesiminde 18 farklı plankarede çalışılarak Kale'nin planı büyük oranda açığa çıkarılabilmektedir. Oval bir yerleşme planına sahip olduğunu anladığımız İTÇ II Kale yerleşmesinde sur oldukça büyük ve yassı taşlardan oluşmaktadır. Kuzey doğu-güney batı yönünde gayet düzgün bir hat şeklinde devam eden ve en güneyde ise gayet muntazam bir şekilde batıya doğru kıvrılan sur bedeni, giderek yüzeye doğru yükselmeye başlamaktadır. Güney kesimde surun sadece dış taş sırası korunabilmiştir. Ancak burada hem sur hem de surun içerisindeki yapılar tahrip olmuştur. Bu kesimde, hem yerleşme dışındaki meyil azdır hem de bu alanın gerisinde geniş bir teras yer almaktadır. Dolayısıyla yerleşmenin ana girişi bu kesimde yer almış olabilir.

En batıda açığa çıkarılmış olan büyük taş belki de kapının bir tarafına yerleştirilmiştir. Güneydoğu kesimde sur bedenine dayalı ve sur boyunca dizili mekânların dikdörtgen ve kare planlı arka odaları



*Keçiçayırı – Güneyden Sur Bedeni*

ile depo yeri olarak kullanılmış olabilecek odacıklar açığa çıkarılmıştır.

Kalenin kuzeyinde, yüzey toprağının hemen altında açığa çıkarılan sur bedeni, çift taş sırasından oluşmaktadır. Kuzey sıra geniş ve düz taşlardan, güney sıra ise daha küçük taşlardan inşa edilmiştir. Sur, bu kısımda 1.10 m genişliğindedir. Geçen sene açığa çıkarılmış olan sur bedeninin hemen güneyinde saptanan, yangın geçirmiş ve bir kısmı geçen sene kazılmış olan mekânın tamamını ortaya çıkarmak amacıyla kazı çalışmaları gerçekleştirilmiştir. Mekânın kuzeyinde yoğun bir şekilde düşme veya belki de yığma olabilecek küçük taşlar saptanmıştır. Yüzey seviyesinden itibaren yaklaşık 1m derinliğe kadar küllü bir dolgu kazıldıktan sonra, ilk kez açmanın güney doğu kesiminde duvardan düşmüş olarak yanmış tuğlalar gelmeye başlamıştır. Bir üstteki küllü dolgudan çok sayıda yüzeyi kalkerli çanak çömlek ele geçirilmiştir. Bu seviyeden itibaren kuzeye doğru meyilli bir şekilde inen yangın dolgusunun yüzeyi, önce tamamen ortaya çıkarılmış ve sonra kazılmasına başlanmıştır.

Yapının yaklaşık olarak kuzeydoğu çeyreğinde, tabanın hemen üzerine yerleştirilmiş küçük düz taşlarla sınırlandırılan hücre şeklinde ayrı bir odacık açığa çıkarılmıştır. Söz konusu bu odacığın kuzey duvarını sur bedeni oluşturmaktadır. Odacığın batı ve güney duvarları, iki katlı olduğunu düşündüğümüz evin üst

katı için aynı zamanda taşıyıcı bir işleve sahip olmalıdır. Evin yaklaşık bir 1m kalınlığındaki duvarları, keskin bir meyille kuzeye inen tabanı ve kaplardan bazılarının parçalarının geniş bir alana yayılması sebebiyle üst kattan düşmüş olabilecekleri izlenimini vermesi, bu evlerde altta bodrum katlarının bulunduğunu göstermektedir.

Yapı tabanının kuzey ve güneyi arasındaki yükseklik farkı yaklaşık 1.30 m civarındadır. Odanın girişi güney doğu köşededir ve ana kaya düzlenerek oluşturulmuş terasa açılmaktadır. 27 m<sup>2</sup>'lik bir alana sahip olan ve yangın geçirmiş odanın içinde, adeta bir İTÇ II yerleşmesinde bulunabilecek tüm buluntu türleri in situ olarak bir arada ele geçirilmiştir. Bunlar özellikle odanın doğu duvarı boyunca ele geçirilmiştir. Belki de 40'nin üzerinde tümlenebilir çanak çömlek dışındaki buluntular arasında; mermer idol, hayvan figürini, öğütme taşları, çok sayıda tezgah ağırlığı, ağırşaklar, maden kalıbı, üfleç başlıkları, kil mühür, kil fırçalar, andironlar, boynuzlu ocak ayağı, Üzeri bezemeli davul şeklinde kil nesne, yontmataş dilgiler ve yotmataş bir okucu, topuz başı, ezgi taşları gibi buluntular sayılabilir. Bu buluntuların büyük çoğunluğunun taban üzerindeki dolgu içinden gelmesi, bunların üst kattan düşükleri izlenimini vermektedir. Odada madencilikle ilgili aletlerin bulunması, üst katta madencilikle ilgili faaliyetlerde bulunulduğu anlamına gelmez. Bunlar ve diğer bazı buluntular evde -gerekli olduğunda kullanılmak üzere- belki de raflarda muhafaza edilmekteydi.

Keçiçayırı bize, bugüne kadar hemen hemen hiç bilgi sahibi olmadığımız, bölgedeki İTÇ kale yerleşmeleri ile ilgili çok önemli bilgiler vermektedir.

*Deniz Sari*

### **Küllüoba Kazı Çalışmaları 2008**

Eskişehir İli'nin Seyitgazi İlçesi sınırları içinde yer alan ve 1996 yılından bu yana Prof. Dr. Turan Efe başkanlığında kazılmakta olan Küllüoba Höyüğü'nde 2008 yılı çalışmaları 8 Temmuz-10 Eylül tarihleri arasında gerçekleştirilmiştir.

Küllüoba'da bu seneki kazılar daha çok İlk Tunç Çağ II (İTÇ II) yukarı şehir planının tümlenmesine katkıda bulunacak şekilde höyüğün doğu konisinin kuzeyinde yoğunlaştırılmıştır. Kuzey suru ve Kompleks I'ın arka duvarı nihayet AA/AB 18 açmasında birleştirilmiştir. Bu şekilde Kompleks I ve önündeki avluyu çevreleyen evleri kapsayan kesimin planı neredeyse tamamen saptanmıştır. Açmada, sura bitişik inşa edilmiş, iki evreli ilave bir duvar ortaya çıkarılmıştır. İlk evrede bu duvar 6 m uzunluğunda olup oldukça masiftir ve



*Küllüoba – Sura bitişik inşa edilmiş, kapıya ait olabilecek kerpiç duvar ve üzerindeki ahşap delikleri*

orta kısmında dışa doğru genişler. Üzerinde iki büyük direk deliği saptanan bu duvar, buradaki “Kuzey Kapısı”nın doğu kanadını oluşturmuş olabilir. Bu kesimde, söz konusu kapının geri kalan kısmının ortaya çıkarılması amacıyla çalışmalara, önümüzdeki yıl da devam edilecektir.

Kompleks I'ın güney kesiminde AD 20, AD 21 ve AE 19 plankarelerinde yapılan çalışmalar ise bu kesimdeki yerleşim dokusu ile ilgili önemli bilgiler vermiştir.

Bu senenin diğer önemli bulgularından biri de İTÇ II'nin sonlarına tarihlenen (IV B evresi) ve Kompleks II'nin kuzeybatı tarafında, kuzey avlusu ile Kompleks II önündeki olası avluyu birbirinden ayıran ve trapez şeklinde bir plan içeren bir yapıdır. Bu şekilde, yapının üç tarafı boş alandır; sadece arka duvar gerideki bir yapıya dayanmış olabilir. Önünde sundurması olan bu yapının uzunluğu 15 m, genişliği önde 5.0 m, arkada 9.0 m'dir. Trapez şeklindeki planıyla ve sundurmasında, yer seviyesi altında yer alan silosuyla bu yapı, M. Korfmann tarafından tanıtılan Demircihüyük ev planıyla büyük oranda benzeşmektedir.

Erken İTÇ III'e yönelik olarak gerçekleştirilen kazılarda, özellikle adak ve çöp çukurlarından bazı önemli çanak çömlek örnekleri ele geçirilmiştir. Bunların en belli başlıları arasında üç alabastron tipli Suriye şisesi, Mezopotamya bölgesinden ithal olabilecek dibi iple kesilmiş çark yapımı bir fincan, depas parçaları ve tankardlar sayılabilir. Bu döneme ait elle tutulur mimari kalıntılar bugüne kadar sadece AC 25-26 açmasında ele geçirilmiştir. Burada en azından, iki veya üç odalı olabilecek bir ev söz konusudur. Batı profili içine girdiğinden, yapının tüm planı hakkında somut bir şey söylemek mümkün değildir. Erken İTÇ III'ün ardından gelen Orta Tunç Çağ (OTÇ)'a Geçiş Dönemi'ne yönelik çalışmalar ise oldukça verimli

olmuştur. Z 19 ve Y/Z 20, Y 19 plankarelerinde saptanan 6.5 x 6.5 m ebatlarındaki bağımsız, kare şeklindeki yapı bu dönemin başına tarihlenmektedir. Söz konusu yapı ile ilişkili olarak ele geçirilmiş çanak çömlek içinde henüz *bead-rim* kâseler yoktur ve bu evre Beycesultan X-IX. evrelere tarihlendirilebilir. AA 17, AB 17 and AB 18 açmalarındaki çalışmalardan sonra, OTÇ'a Geçiş Dönemi'ne ait kuzeydeki çok odalı evin tahmin edilenden çok daha geniş bir alana yayıldığı anlaşılmıştır. Planının tamamına yakını tümlenen bu yapının, Kültepe Koloni Dönemi ev planlarıyla benzerliği dikkat çekicidir.

Bu yıl içerisinde, 2001 yılı kazı sezonundan bu yana çalışılmayan Batı Koni'de de yeniden çalışmalar yapılmıştır. Burada yapılan jeofizik ölçümleri test etmek amacıyla T6 ve U6 plankarelerinde açmalar açılmış ve OTÇ'a Geçiş Dönemi'ne ait bir taş temel saptanmıştır.

13. kazı sezonunu geride bıraktığımız Küllioba Höyüğü'nde, Geç Kalkolitik Çağ (GKÇ) ve İTÇ ile ilgili olarak bölgenin yerel kültür özellikleri, kronolojisi ve Batı Anadolu'da şehirciliğin başlangıcı konularında önemli bilgiler elde edilmiştir. Ayrıca bu kazılarda Troya ile Orta Anadolu ve Mezopotamya arasında İTÇ II sonlarından itibaren başlayan ticari ilişkilerle ilgili de önemli veriler elde edilmektedir. Burada hemen hemen kesintisiz ortaya çıkarılan stratigrafi, Batı Anadolu GKÇ ve İTÇ stratigrafilerinin daha sağlıklı saptanmasına önemli katkılarda bulunmaktadır.

Küllioba Höyüğü'nde yapılan kazılar ile ilgili detaylı bilgiye [www.kulluoba.org](http://www.kulluoba.org) adresinden ulaşılabilmektedir.

*Murat Türkteki*

### **Nif (Olympos) Dağı Kazısı 2008**

İstanbul Üniversitesi "Nif (Olympos) Dağı Araştırma ve Kazı Projesi" 2008 yılı çalışmalarımız, Kültür ve Turizm Bakanlığı Kültür Varlıkları ve Müzeler Genel Müdürlüğü'nün izni; İstanbul Üniversitesi Bilimsel Araştırma Projeleri Birimi'nin desteği (İÜ BAP Proje Nu.2195); Kültür ve Turizm Bakanlığı'nın DÖSİMM ve Yatırım Bütçesinden aktardığı ödenek ve Genel Kurmay Başkanlığı'nın donanım katkısı ile arazide 15.08.-19.09.2008 tarihlerinde gerçekleştirilmiştir. Kazımız için sağlanan tüm olanaklara içten teşekkürlerimi sunarım.

2008 çalışmalarını yürüten bilimsel ekibimizde, toplam 63 kişi görev almıştır:

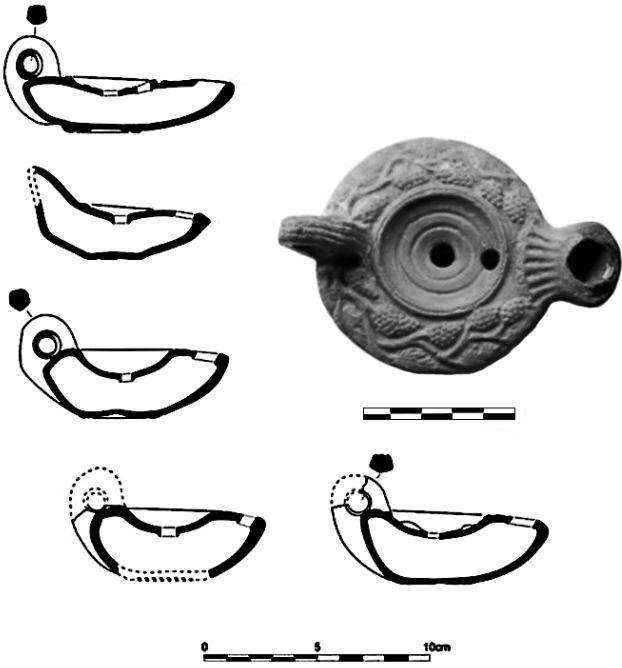
Klâsik Arkeologlar: Prof.Dr. Elif Tül Tulunay (Proje Başkanı/İÜ), Araş.Gör.Dr. Müjde Türkmen (Başkan



*Nif – Karamattepe 6 numaralı Mezar*

Yardımcısı/İÜ), Araş.Gör. Daniş Baykan (Metal Uzmanı, MA/İÜ), Mustafa Bilgin (Keramik Uzmanı, MA), Dinçer Savaş Lenger (Nümismat, MA), Defne Tekay (MA/İÜ), İsmail Baytak, Göknur Bektaş, Hande Buğalı, Selma Ekşi Demirbaş, Çağdaş Gülenç, Mehmet Güngör (Fotoğrafçı), Emre Kavaklıoğlu, Esen Kaya, Deniz Köseoğulları, Merve Özkılıç. Sanat Tarihçileri: Doç.Dr. Asnu Bilban Yalçın (Bizans Mimarlığı ve Plastiği Uzmanı/İÜ), Yrd.Doç.Dr. Lâle Doğer (Bizans Keramiği Uzmanı/EÜ), İrem Okan. Mimar: Araş.Gör. Hasan Tahsin Selçuk (MA/YTÜ). Koruma-Onarım Uzmanı: Araş.Gör. Ceren Baykan. Klâsik Filolog: Selen Ak. Paleoantropolog: Alper Yener Yavuz. Kemik Analizi Uzmanı: Araş.Gör. Gizem Akaya. Jeoloji Mühendisi: Yrd.Doç.Dr. Ali Gürel. Jeodezi Mühendisleri: Okan Özege, Can Öncül. Jeofizik Mühendisleri: Prof.Dr. Abdullah Ateş, Yrd. Doç.Dr. Aydın Büyüksaraç, Araş.Gör. Özcan Bektaş (MA/AÜ), Şerife Boğazkesen, Dilek Demir, Sinan Koşaroğlu. Üç jeodezi teknikeri ve çeşitli dallardan 26 öğrenci ile Bakanlık Temsilcisi: Sevdiye Bayram (Arkeolog/Ankara Anadolu Medeniyetleri Müzesi).

Ekibimin özveriyle çalışan tüm üyelerine ve Bakanlık Temsilcimize içtenlikle teşekkür ederim. Ayrıca, bize çok yardımcı olan, İzmir Valiliği; İzmir İl Kültür-Turizm Müdürlüğü; İzmir İl Özel İdaresi Kültür-Turizm ve Spor Daire Başkanlığı; İzmir II numaralı Kültür ve Tabiat Varlıklarını Koruma Bölge Kurulu; İzmir Arkeoloji Müzesi; İzmir Orman Bölge Müdürlüğü ve Torbalı Orman İşletme Şefliği; Kemalpaşa ve Torbalı Kaymakamlıkları; Dağkızılca ve Vişneli Köyleri Muhtarlıkları; Kemalpaşa ve Torbalı Tapu ve Kadastro Müdürlükleri; İŞKUR İzmir İl Müdürlüğü; İESOB Birlik Otel ve Güzelyalı Rotaract Kulübü'ndeki ilgili yöneticilere ve çalışma arkadaşlarına içten teşekkür ederiz.



Nif – Dağkızılca'dan Pişmiş Toprak Kandiller (çizim ve değerlendirme: Mustafa Bilgin)

Nif Dağı 2008 çalışmaları, Karamattepe, Dağkızılca, Başpınar ve Balıcaoluk mevkilerinde gerçekleştirilmiştir.

#### Karamattepe:

21.11.2007'de Birinci Derece Arkeolojik Sit olarak tescillenmiştir. 2008'de, dikdörtgen mekânlar yanı sıra, bazı köşeleri ve duvarları yuvarlatılmış yapıların temel kalıntıları; 2 mezar (inhümasyon KM 5, kremasyon KM 6), 6 bronz (1'i tanımlanamayan) sikke, 64 ok ucu/namlu (1'i bronz 63'ü demir) ve keramik bulunmuştur. KM 5, yüzeye yakınlığı nedeniyle hasar görmüştür; içinde, ayakucuna bebek gömülmüş orta erişkin bir kadına ait iskelet parçaları ve bir bronz küpe bulunabilmiştir. KM 6, taşla örtülmüş kare kesitli bir çukura, yanlamasına yerleştirilmiş, içinde dört bireye ait yanmış kemikler ile altın şerit diademler bulunan bir amphorayla, altındaki testi ve kâseden oluşmuştur. KM 6 konteksti MÖ 325-275 yıllarına tarihlenmektedir.

Sikkeler: Kolophon (2), Rhodos, Magnesia ve Miletos darbıdır, MÖ 4. yy'a tarihlenmektedir.

Ok uçları/Namlular: 2008'de bulunan 64 adetle birlikte, Karamattepe kazılarında tipolojik gruplandırılmış ok ucu/namlu sayısı (137'si demir, 5'i bronz) 142'ye ulaşmıştır.

Keramik: MÖ 6. yy'ın ilk yarısına ve MÖ 4. yy'ın son çeyreğine aittir; orientalizan/doğucul stilde Korinth taklidi (Geç Protokorint/MÖ 625-600) bir aryballos parçası da bulunmuştur.

#### Dağkızılca:

Birinci Derece Arkeolojik Sit olarak, 17.10.2008 tarihinde tescillenmiştir. Nekropolisin kaçak kazılmış iki oda mezarı (DM 4 ile DM 11), plan-rölöve çizimi için 2008'de temizlenmiştir. DM 4'ün mezar kontekstinde, dört bireyin iskeleti saptanmış; altın diadem parçacıkları, kandiller, keramik ve cam parçaları bulunmuştur. DM 11'de, 3 birey gömülüydü.

Buluntular arasında, tüm ele geçen bir kandilin çift yanma delikli diskusu, üzüm salkımlı bir asma dalıyla çevrelenmiştir; ağız kenarı dil motifli, kasesi çift ayak damgalıdır. Keramik değerlendirmesine göre, DM 4, MÖ 1. yy'ın ilk yarısına; DM 11 ise, MÖ 1. yy'ın ikinci yarısı/Augustus Dönemi'ne tarihlenebilir. DM 4 ve DM 11'de (4+5) bulunan 9 bronz sikke, geç döneme aittir (Maximianus?).

#### Başpınar:

Bizans yapı kompleksinin güneyinde, Orta Bizans mimarisinde 'Kapalı Kollu Yunan Haçı' planında tanımlanan, bir kilise olduğu; batısında narteks, güneyinde, apsisli küçük bir şapel bulunduğu saptanmıştır. Kilisenin orta nefinde, bir bölümü çok iyi korunmuş bir opus sectile döşeme vardır. Mimari plastik süslemeye ait palmet ve düğüm motifli mermer parçalarıyla, 13. yy'a tarihlenen, gagasında rozet-çiçek tutan başı geriye dönük tavus kuşu betimli, örgü motifli yarım bir tabak bulunmuştur.

#### Balıcaoluk:

Yerleşim planını çıkarmaya yönelik ölçüm, sondaj ve kazı çalışmalarına 2008'de başlanmıştır. Kalenin doğu kesiminde kazılan küçük yapının; doğusunda, bir apsis; batı ve kuzeyinde, eşik taşı bulunmayan iki giriş ve iç duvarlarında boyalı sıva kalıntıları saptanmıştır. Kalenin doğu sur duvarının ölçüm çalışmaları sırasında, iki adet tezgâh ağırlığı bulunmuştur.

#### Müze Çalışmaları:

Nif Dağı Kazısı yayın çalışmaları kapsamında, 2006-2007'de İzmir Arkeoloji Müzesi'ne teslim edilen envanterlik eserlerin; fotoğrafları çekilmiş; bronz ve demir buluntuların, altın diademlerin, cam kâsenin ve hydria'nın son temizlik-koruma-onarım işlemleriyle, Dağkızılca pişmiş toprak lahdinin restorasyonu kazı boyunca gerçekleştirilmiştir.

2009 yılında, çalışmalarımıza daha geniş bir ekiple ve daha kapsamlı bir programla devam etmeyi diliyoruz.

Elif Tül Tulunay

## Olba Arkeolojik Yüzey Araştırmaları 2008

Mersin'in Silifke ilçesinin yaklaşık 40 km kuzeyindeki Olba ören yerinde 2001 yılından beri TC Kültür ve Turizm Bakanlığı izni ile Gazi Üniversitesi Fen – Edebiyat Fakültesi Arkeoloji Bölümü öğretim üyesi Doç. Dr. Emel Erten başkanlığında yapılan yüzey araştırmalarına bu yıl da devam edildi. Ekipte Doç. Dr. Emel Erten, Okt. Murat Özyıldırım (MA), Yrd. Doç. Dr. Sinel Ünalın, Arkeolog Tuna Akçay (MA), Kimya Yük. Müh. Noyan Dilek yer aldı. Olba yüzey araştırmasına TC Kültür ve Turizm Bakanlığı temsilcisi olarak Ankara Etnografya Müzesi Müdür Yardımcısı Cenap Işık katıldı.

Araştırma çalışmaları kapsamında kentin yerleşim ve nekropol alanları ile yakın çevresinde yer alan kült alanlarının saptanması ve belgelenmesi işleme özel ağırlık verildi. Bu bağlamda önceki yıllarda Şeytanderesi Vadisi içinde saptanmış olan kült mağarasının ayrıntılı belgelenmesi yapıldı.

Olba'da bu yıl yapılan incelemelerin bir bölümünü de Erken Hristiyanlık Dönemi yapıları oluşturdu. Olba akropolisinin doğusundaki vadide yer alan ve bölgenin tek manastırı olan yapılar bütünü üzerine çalışmalar bu yıl da sürdürüldü. Daha önce yapılan birçok yayında manastırın planı yer almaktadır. Ancak manastırda yapılan incelemeler ve temizlik çalışmaları söz konusu planında eksikliklerin olduğunu ortaya koymuştur. Gerçekleştirilen temizlik sonrasında manastırın güney bölümünde daha evvel çizilen planlarda olmayan iki ayrı oda ve yapının doğusundaki ana kayaya oyulmuş ve buraya çıkan merdivenler tespit edildi. Bu mekânlar manastıra yeni bölümler kattığı gibi yapının daha önceki dikdörtgen planının güney ve yer yer doğu bölümlerinin olduğu gibi değişmesi zorunluluğunu ortaya koymaktadır.

2008 Olba araştırmaları kapsamında akropolisin kuzey-batı eteğindeki tiyatro da ele alındı. Söz konusu yapının plan ve tanımı Keil ve Wilhelm tarafından bölgede 1925 yılında yapılan çalışmaların sonuçlarını içeren 1931 tarihli kitapta yayınlanmış bulunmaktadır. Ancak, bu plan ayrıntılardan yoksun görünmektedir. Özellikle skene binasının derinliği konusunda yüzeyde hiçbir veri görünmediği halde, ortalama bir derinliğin verilmiş olması, planın revize edilmesini gerekli kılmaktadır. Ancak, tiyatro ile ilgili ayrıntılı bilgilere ulaşılması için burada arkeolojik kazıların yapılması zorunludur.

Tiyatroda yapılan ot temizliği sonrasında oturma sıralarının ortalama derinlik ve yükseklikleri esas alınarak, yapının oturma kapasitesi 500 izleyici olarak hesaplanmıştır. Bu durumda, yapının bir odeon olması



*Olba – Kaya mezarları ve kült merkezi*

ihhtimali de ortaya çıkmakta; özellikle skene derinliğini gösteren hiçbir izin olmaması, yapının kapalı bir mekân olabileceğini düşündürmektedir. Buna göre, üç açıklıklı skene olarak tanımlanan yapı, aslında odeonun dış duvarı olmalıdır.

2008 arazi çalışmalarının en ilginç bulgularından biri de akropolisin kuzey-doğu köşesindeki kulenin duvar örgüsü içinde bulunan yazıttır. Dört satırdan oluşan Eski Yunanca yazıt, kulenin rektagonal duvar örgüsü içinde baş aşağı konumda yer alır. Bu da bloğun kulede devşirme malzeme olarak kullanıldığını kanıtlar. Söz konusu yazıt, Olba ile ilgili on dokuzuncu yy'da yapılan en erken bilimsel yayınlardan birinde yayınlanmıştır. Burada yazıtın Olba aquaeductus'unun üzerinde olduğu belirtilmektedir. Ancak, yazıt aslında aquaeductus'un hemen üzerindeki kule duvar örgüsü içinde değil, akropolis'in kuzey-doğu köşesindeki kulede yer almaktadır. Bu nedenle de – belki de eksik tanımlama nedeniyle- aradan geçen uzun yıllar içinde yazıtın yerini belirlemek mümkün olamamıştır. Bu bakımdan yazıtın yerinin bulunmuş olması önem taşımaktadır.

Araştırma ekibi üyelerimiz, yıllardır bölgedeki en önemli arkeolojik sorun olarak korumacılıkla ilgili çoğu kaygı verici gelişmeleri çeşitli basın yayın organlarında, konferanslarda, yayınlarda belirtiyordu. Bu yıl sevindirici bir gelişme olarak Olba'da yeni bir kaçak kazı çukuruna rastlamamış olmamızı, sözlü ve yazılı bilgilendirmelerimiz sonucu Silifke Jandarma Komutanlığı'nın Olba genelindeki yoğun çabalarına bağlıyor ve alınan önlemlerin devam etmesini dileyerek teşekkürlerimizi sunuyoruz.

*Emel Erten – Murat Özyıldırım*

## Panaztepe Kazıları 2008

2008 yılı çalışmaları TÜBİTAK, T.C. Kültür ve Turizm Bakanlığı, Kültür Varlıkları ve Müzeler Genel Müdürlüğü, Döner Sermaye İşletmeleri Merkez Müdürlüğü, Hacettepe Üniversitesi, Ankara Üniversitesi, Türk Tarih Kurumu ve Institute for Aegean Prehistory ve İzmir Organize Deri Sanayi Bölgesi tarafından sunulan maddi ve manevi destekle sürdürülmüştür.

Batı mezarlık alanında sürdürülen çalışmalar sırasında Geç Osmanlı mezarlığına ait 31 basit toprak mezar açılmıştır. Altında yer alan Geç Tunç Çağı (GTÇ) mezarlık alanının I. evresi büyük boyutlu taşlarla belirli parsellerle birbirinden ayrıştırılmış dörtgen mezar alanı düzenlemelerinin sağlandığı taş platform ile bir mini tholos, pithos, çömlek, taş sanduka, basit toprak mezar ve kompozit mezarlarla karakterize edilmektedir. Bu evreye ait 5 pithos mezar açığa çıkarılmıştır. Ele geçen az sayıda mezar eşyaları temelinde; *terminus post quem* GH IIIC Erken evresine tarihlendirilebilmektedir. GTÇ mezarlık alanının II. evresine ait olan ve kaçak kazılar sonucunda oldukça tahrip olmuş bir tholos mezar açığa çıkarılmıştır.

GTÇ mezarlık alanının II. evresi, I. evre taş platformunun altında mühürlenerek kalmış gibi görünmekte olup tholos, oda mezarlar ve taş sanduka mezarlarla temsil edilmektedir. Yürütülen çalışmalar sırasında bu evreye ait olan ve kaçak kazılar sonucunda oldukça tahrip olmuş bir tholos mezar açığa çıkarılmıştır. Söz konusu mezarın güney ve doğu kenarları kaçakçılar tarafından tümüyle soyulmuş ve tahrip edilmiş olup mezarın kuzey kenarı boyunca 9 farklı bireye ait iskeletlerle yerli ve GH IIIA:2 Myken seramik örneklerinin de aralarında bulunduğu mezar eşyaları açığa çıkarılmıştır.



*Panaztepe – OTÇ II yapılaşması ve doğusundaki GTÇ mezarlığı II. evresine ait tahrip edilmiş tholos*



*Panaztepe – OTÇ I-II yapılaşması ve GTÇ mezarlığı I. evresine ait pithoslar*

Batı mezarlık alanının altında Orta Tunç Çağı (OTÇ) boyunca çoğunlukla işliklerden oluşan bir mahallenin varlığı bilinmekteydi. İki ayrı kesimde yürütülen yeni çalışmalarla atölyeler kesimindeki OTÇ I-II tabakalaşmasına ve konut mimarisine ilişkin önemli veriler elde edilmiştir. Bu bağlamda birbirini kesen düzenli sokaklarla ayrılan ve neredeyse bir örnek konut içi düzenlemelere sahip bitişik mekânların yanı sıra olasılıkla su dağıtım amacıyla düzenlenmiş kanallarla ayrıştırılan konut alanlarından oluşan yerleşim planıyla dikkat çekmektedir.

*Armağan Erkanal – Nazlı Çınardalı-Karaaslan*

## Salat Tepe Kazıları 2008

Ilısu Barajı Kurtarma Projesi kapsamında Salat Tepe’de (Diyarbakır) 2008 yılında gerçekleştirilen kazılar, Kocaeli Üniversitesi’nden A. Tuba Ökse ile Mustafa Kemal Üniversitesi’nden Ahmet Görmüş’ün bilimsel sorumluluğunda, uzman arkeologlar ile her iki üniversitenin öğrencileri tarafından yürütülmüştür. Höyükte kazılar, tepe üzeri ve güney etek olmak üzere iki alanda sürdürülmüştür.

Güney etekte önceki yıllarda kazılan basamaklı açma bu yıl genişletilerek 4 adet 10 x 10 m’lik açmaya dönüştürülmüştür. F-G 12 açmalarında ulaşılan pise duvarlardan inşa edilmiş erken mimari tabakalar Halaf-Ubeyd Geçiş Dönemi ve az sayıda Halaf Dönemi boyalılarına göre Erken Ubeyd Dönemi’ne tarihlenmiştir. Geç Ubeyd Dönemi, G-H 12 açmalarında belirlenmiştir. Kerpiç ve pise yapılar küçük dikdörtgen odalar ile bir fırının bulunduğu I 12 açmasında ise yoğun olarak yerel Geç Kalkolitik Dönemi simgeleyen Coba kâseleri, üzeri kazınmış kaplar ele geçmiştir. Bu açmadaki akıntı toprak içerisinde bulunan, devrik ağızlı Uruk çanaklarına ait bir parça ile saklı astar



*Salat Tepe – Tepe üzerinin genel bir görünümü, OTÇ yapısının 2. ve 3. tabakaları*

bezemeli kaplara ait birkaç gövde parçası, buradaki yerel Geç Kalkolitik yerleşimin Mezopotamyalılar ile ilişki içerisinde bulduklarını kanıtlamaktadır.

Tepe üzerindeki Orta Tunç Çağı (OTÇ) yapı kompleksinin (Tabaka 2) K-L 14 açmalarında açığa çıkarılan doğu bölümü, çakıl döşeli merkezi avlunun bu kesimde 2,5-3 m genişlikte çakıl döşemeli bir sokağa dönüştüğünü, sokağın güneyindeki yapı biriminin şiddetli yangın geçirdiğini, kuzeyindeki yapı biriminin duvarlarının ise doğuya doğru devrildiğini göstermiştir. Bu birimin bazı duvarları doğuya doğru eğim yapmış ve doğu yüzlerine ikinci bir duvar inşa edilerek desteklenmiştir. Sokağın güneyindeki birim dar ve uzun üç mekânlı olup, yıkıntı içerisinde ele geçen yanmış bitümenli kap parçaları ile yangının şiddetinden çatlamış taş döşemeleri, burasının olasılıkla bitümen deposu olarak kullanılmış olabileceğini, deprem sırasında batısındaki fırın nedeniyle yanmış olabileceğini düşündürmektedir. Bu birimden alınan kerpiç ve taş örnekleri, arkeomanyetizma yöntemiyle analiz edilerek yangının yaklaşık tarihinin belirlenmesine çalışılacaktır.

Yapının çeşitli birimlerinde yer alan açma aralarının kaldırılmasından sonra tümüyle açılan duvarlarda yer sarsıntısı ile oluşabilecek belirgin deformasyon, kerpiç sıralarında kayma, duvarların şişkinleşen yüzlerinde çatlamalar ile güney-kuzey yönünde uzanan duvarlarda doğuya doğru eğilme saptanmıştır. Bu duvarlar yeniden onarılmış görünmekte; duvarların yıkılan bölümleri yer yer balçıkla doldurulmuş, bu dolgular kerpiç duvara ahşap parçalarıyla tutturulmaya çalışılmış ve şiddetli yangın geçirmiş birimin üzeri kalın balçık tabakasıyla kapatılmıştır. Bu balçık dolgu içine açılan bir çukurda bulunan hayvan kemikleri ve boğa figürinlerine ait parçalar, tamirat sırasında, bu felaketin tekrar etmemesi için yapılmış bir dini ayinin kalıntıları olarak değerlendirilmektedir. Onarılan duvarlar,

yapı kompleksi genelinde tümüyle devrilmiş. Bu da onarım sırasında meydana gelen ikinci bir depremin yapıyı yerle bir ettiğini göstermektedir.

Yapı kompleksinin altındaki yapı (Tabaka 3) kırmızı, bej ve gri renkli ıslak kerpiçler ile inşa edilmiştir. L-M 13 açmalarında kazılan bu yapının bazı duvarları, üst tabakadaki yapının duvarlarına temel oluşturmuş görünmektedir. Bu yapıya ait mekânlar içerisinde öğütme taşları, kap parçaları ve tahıl kalıntıları ele geçmiştir. Yapının L14 açmasına rastlayan bölümünde açığa çıkartılan çömlek içerisine konulmuş yakma gömme, bu bölgenin bu dönemi için ünik bir örnek oluşturmaktadır. Yapının L13 açmasına rastlayan bir mekânında bulunan şişkin silindirik kil platformun çevresinde kazılan yoğun kül yığıntıları içerisinden de yanmış insan ve hayvan kemiklerinin bulunması, burasının bir kremasyon alanı olabileceğini, silindirik platformun da bir tür sunak (?) olabileceğini düşündürmektedir.

*A. Tuba Ökse*

### **Sumaki Höyük Kazıları 2008**

Dr. Jale Velibeyoğlu ve tarafımdan bir ekip ile gerçekleştirilen, 2002 yılı, Ilısu Barajı etkilenme alanı Garzan ve Bothan Bölgelerini kapsayan Batman, Mardin, Şırnak İlleri yüzey araştırmasında saptanan S 62/49 kodlu Sumaki Höyük, Beşiri İlçe merkezinin Garzan Vadisi çıkışında, Garzan Çayı'nın geniş menderes yaptığı yerdeki yüksekçe bir kireçtaşı kayalığın üzerinde konumlanmıştır. Dağ-ova geçiş bölgesinde yer alan yerleşmenin boyutları yaklaşık 160 x 130 m, dolgu kalınlığı ise, 3.50-3.00 m arasında değişmektedir.

Mardin Müzesi ve Çanakkale Onsekizmart Üniversitesi Arkeoloji Bölümü ortak projesi olarak bilimsel başkanlığında yürütülen Sumaki Höyük kazılarında, 2007-2008 kazı mevsimleri sonunda Yukarı Dicle Havzası'nda sadece Diyarbakır -Bismil Salat Camii Yanı kazılarında bilinen MÖ 6400-6000 yıllarına



*Sumaki Höyük – 14-15G açmalarında bulunan Neolitik Dönem kireçleşmiş dal örgü mimari kalıntıları ve Ortaçağ çukurları*



*Sumaki Höyük – 2007 kazılarında ortaya çıkartılan atık öğütme alt taşlarından yapılmış duvarlar*

tarihlenen Çanak Çömleklili Neolitik Dönem'e ait veriler elde edilmiştir. Buluntu topluluğunun Salat Camii Yanı malzemesine yakın benzerliğinin yanı sıra farklı öğeler içermesi, dönemin obsidyen ağırlıklı yontmataş ve sürtmetaş endüstrisiyle ilgili önemli bilgi verme potansiyeli, İran /Tepe Sarab buluntuları ile benzer buluntuların varlığı, ayrıca en önemlisi bu dönemdeki "örgütlü" bir ticaretin olduğuna işaret eden çok sayıdaki kil kapama/bulle benzeri nesnelere, Neolitik Dönem'de sayı sayma aracı olarak da değerlendirilen kil top ve bazı hayvan heykelcikleri ile özellikle ikinci kazı mevsiminde ayrıntılarıyla ortaya çıkan, ayrışık düzenli kendine özgü dal örgü+kerpiç dörtgen planlı tek, iki veya çok mekânlı yapı kalıntıları, bölgenin Neolitik Dönem kültürleri ile ilgili bu güne kadar bilinmeyen birçok özelliğini tanımlamaktadır. Sumaki, çanak çömlek topluluğunun ağırlıklı olarak Koyu Yüzlü Açkılı Mallar'dan oluşması bu malların ilk ortaya çıkışı ile ilgili sorunlara yeni veriler sağlayacaktır.

Yerleşmenin genişliği ve yontmataş endüstrisinin nitelikleri ile bazı tipik Çanak Çömleksiz Neolitik Dönem buluntuları göz önüne alındığında, tepede orta ve son PPNB (Çanak Çömleksiz Neolitik B)'nin varlığı çok kuvvetli olasılıktır.

Arkeolojik verilerin yanısıra toprak özellikleri, dönemin iklimsel ve çevre koşulları ile ilgili veriler sağlamaktadır. Bu konuyla ilgili çalışmalar da sürdürülmektedir.

*Aslı Erim-Özdoğan*

## **Van, Ağrı ve Iğdır İlleri Yüzey Araştırmaları – 2008**

2008 yılı araştırmalarımızda Iğdır İli merkez, Karakoyunlu, Ağrı İli Doğubayazıt ve Patnos, Van İli merkez, Gürpınar, Özalp, Çaldıran, Muradiye, Erciş ve Edremit İlçeleri sınırları içinde 113 merkezde çalışılmıştır (2008 yılı araştırmamız Kültür Varlıkları ve Müzeler Genel Müdürlüğü'nün izin ve destekleri,

TTK ve TÜBİTAK (SBB-105K063) proje destekleriyle gerçekleştirilmiştir). Bu merkezler, araştırmamızın daha önceki sonuçlarıyla paralel olarak Geç Kalkolitik Çağ (GKÇ)'dan Geç Demir Çağı (GDÇ)'na değin uzanan bir süreci kapsarlar, çoğunluğu Erken/Orta Demir Çağı'na aittir ve hemen hemen tüm merkezlerde Orta Demir Çağı (ODÇ)'na rastlanmıştır. Orta Tunç Çağı (OTÇ)'na ait bulgular ise birkaç çanak çömlek parçasıyla sınırlıdır.

GKÇ'a ait çanak çömleğe tek merkezde, Salihinevi yerleşiminde rastlanmıştır. Özalp İlçe merkezinin kuzeyindeki sırtlarda yer alan Mehmetalan Köyü'nün 1,5 km güneybatısında, Karakoç Deresi'nin hemen kuzeyinde alçak kayalık bir tepe üzerinde yer alır. Tepe üzerinde duvar izleri görülebilir. Bu alandan Demir Çağ (DÇ) çanak çömleği de toplandığı için mimari kalıntıların dönemi açık değildir. Topladığımız GKÇ'a ait çanak çömlekler kahve-kiremit bitki katkılı malıdır.

İlk Tunç Çağı (İTÇ) yerleşimleri yoğun olarak Patnos, Çaldıran Ovası, Özalp'da Karasu ve Memedik Çayı Vadileri ile Doğubayazıt Balıkgözü Suyu Vadisi'ndedir. Bu döneme ait merkezler büyük çoğunlukla kayalık tepeler üzerinde yer alan kale tipi yerleşimlerdir. Doğubayazıt'daki Ziyarettepe Kalesi ve Patnos'da yer alan Gresor yerleşimi, bu sene İTÇ için belirlenmiş olduğumuz en dikkat çekici iki merkezdir. Ziyarettepe, Balıkgözü Suyu Vadisi'nde yüksek bir kayalık bir tepe üzerinde yer alır. Oldukça geniş bir alana yayılmış yerleşimin kapladığı tüm alanda, duvar kalıntıları görülmesine rağmen mimarisi açık değildir. Kaçak kazıyla oldukça tahrip edilmiştir. Olasılıkla, tepenin üzerinde bir mezarlık da bulunmaktaydı. Yerleşime, 2 m genişliğindeki bir yolla çıkılmaktadır. Ana kaya düzleştirilerek yapılan yol güney yamaçtan başlayarak kalenin doğusundan, tepenin üst kısmına ulaşmaktadır.

Gresor yerleşimi, Patnos İlçe merkezinin kuzeybatısında, Bağdıran Çayı Vadisi'nde yüksek bir kayalık tepe üstünde yer alır. Araçlarla yapılan teraslama dolayısı çok tahrip edilmiştir. Herhangi bir mimari kalıntıya rastlanmamıştır. Her iki merkezden oldukça fazla sayıda (ykl. 300 parça) Kura-Aras Kültür'üne ait çanak çömlek toplanmıştır.

DÇ'ına ilişkin bulgularımız içinde, Erken Demir Çağı (EDÇ)'na, düzlük alanlardaki yerleşim ve höyüklerde rastlanmamıştır. ODÇ/Urartu Krallığı Dönemi ve GDÇ için yerleşim sisteminde bu türde bir ayırım görünmemektedir. ODÇ, en yoğun olarak karşılaştığımız dönemdir, tek tabakalı bazı merkezlerin dışında istisnasız her türlü yerleşimlere karşımıza çıkmıştır.

DÇ yerleşimleri içinde tek tabakalı, EDÇ'na ait iki merkez belirlenmiştir: Keklik Bulak ve Kurubaş Kaleleri. Keklikbulak Kalesi, Van İli, Merkez İlçe, Beyüzümü Mahallesi'nde yer alır. Mahallenin 2 km kuzeybatısında yüksek bir kayalık üzerindedir. Dikdörtgen planlı kalenin duvarları doğu ve batıda yer alan iki büyük kayalığın arasına yapılmıştır. Duvar kalınlığı 1.50 m'dir, güney duvarı 35.00 m, kuzey duvarı 31.00 m uzunluğundadır. Kaçak kazı nedeniyle yoğun bir tahribat vardır. Kurubaş Kalesi, Van İli, Merkez İlçe, Doğanlar Köyü'nde yer alır. Köyün 3-3,5 km güneybatısında yüksek bir tepe üzerindedir. Mimari izler görülmekle birlikte planları açık değildir. EDÇ çanak çömleği bölgede bu dönemi temsil eden pembe-devetüyü mal grubuna aittir.

DÇ yerleşimlerinde çoğunlukla EDÇ ve ODÇ çanak çömleği birlikte bulunmaktadır. Bazıların da GDC çanak çömleğinin de bulunduğu çok sayıda ve DÇ için süreklilik gösteren bu yerleşimler içinde en önemlileri Özalp'da Şehitler, Aşağı Tulgalı, Hato Göleti ve Bodurağaç, Erciş'de Şekerbulak, Tırmıklı, Bakırtaş, Zirçlitaş ve Teketaş, Patnos'da Kartavin, Doğubayazıt Seregele Kaleleri görünür. Şehitler Yerleşimi, Memedik Çayı vadisinde, Tepedam Köyü'nün doğusundaki yüksek kayalık bir tepenin üzerinde ve doğu yamacında yer alır. Karasu Vadisi'ndeki Aşağı Tulgalı yerleşimi aynı isimli köyün kuzeyinde Avarış Deresi'nin kuzeyinde alçak bir tepe üzerinde yer alır.

Hato Göleti yerleşimi ise Çubuklu Köyü'nün 2 km kuzeydoğusunda alçak ve geniş bir tepe üzerinde yer alır. Her üç merkezde de görülebilen bir mimari kalıntı olmamakla birlikte, son derece özenli ve çok sayıda çanak çömlek toplanmıştır. Bu merkezlerde kaçak kazı tahribatı yoğundur. Vadinin batısındaki Bodurağaç Kalesi, aynı isimli köyün 100 m güneybatısında, Karasu Çayı'na dökülen Sirm Deresi'nin doğusunda yüksek kayalık bir tepe üzerinde yer alır. Kale dikdörtgen planlıdır, kuzey duvarı 27.00 m, güney duvarı 64.00 m, doğu duvarı 95.00 m, batı duvarı 90.00 m dir. Duvarlar 3.00 m kalınlığındadır. Doğu duvarında 5.00 x 1.50 ile 9.00 x 1.50 m arasında değişen destek çıkıntıları yer alır. İç mekânlara ait görülebilen mimari kalıntı yoktur. Kaleyi işlenmemiş büyük boy tek sıra taşlardan oluşmuş bir duvar çevrelemektedir. Sur duvarına kuzeyden 15.00 m batıdan 25.00 m ve güneyden 20.00 m mesafededir. Dik eğimli doğu yönünde çevre duvarı yoktur.

Erciş'in kuzey ve doğusunda, Zilan ve Deliçay Vadileri ile bunlara karışan nehir vadilerindeki yüksek kayalık tepeler üzerinde çok sayıda kale bulunmaktadır. Taş duvarlara sahip bu kaleler küçük ölçeklidir. Bunların içinde Bakırtaş, Teketaş ve Zirçlitaş'da

ayakta kalabilen duvarlar olmakla birlikte plan vermezler. Şekerbulak ve Tırmıklı'da plan elde edilebilmiştir. Şekerbulak Kalesi, Evbeyli Köyü'nün 3 km batısında Şekerbulak Yaylası'nın 1 km doğusunda, Zilan Çayı'nın kollarından, Kocagavur Deresi'nin kuzeyinde yüksek kayalık bir tepe üzerinde yer alır. Kale dikdörtgen planlıdır, doğu duvarı 58.00 m, batı duvarı 50.00 m, kuzey duvarı 70.00 m, güney duvarı 48.00 m'dir. Doğu, batı ve kuzey duvarında kalınlık 3.30 m, dik eğimli güney duvarında 2.00 m'dir. Kuzey duvarında 2.50 x 1.20 ile 5.00 x 1.20 m boyutlarında değişen destek çıkıntıları vardır. İçte kuzey duvarına bitişik kare ve dikdörtgen mekânlar bulunmaktadır, bu mekânların duvar kalınlığı 0.80 m'dir. Kalenin doğu ve batı yönlerinde iki adet kapı açıklığı vardır. Doğu kapı açıklığı 2.50, batı açıklığı 2.00 m'dir. Tırmıklı Kalesi, aynı isimli köyün 300 m kadar doğusunda Deliçay Vadisi'nde yüksek bir kayalık tepe üzerinde yer alır.

Kale dikdörtgen planlıdır, yalnızca doğu yönündeki duvar tam olarak izlenebilmektedir, bu yönde uzunluk 108.00 m'dir. Duvarların mevcut uzunlukları batıda 40.00 m, kuzeyde 22.00 m, güneyde 83.00 m; kalınlığı ise 3.50 m'dir. Doğu duvarının dışında ve duvara bitişik dikdörtgen planlı üç adet mekân yer almaktadır, bu mekânların duvar kalınlıkları belirgin değildir. İç mekânlara ait görülebilen mimari kalıntı yoktur. Kalenin doğu duvarında 2.50 m genişliğinde giriş olabilecek bir açıklık bulunmaktadır. Doğu sur duvarının 100.00 m doğusunda ve bu duvarla paralel, 1.20 x 0.80 m boyutlarındaki tek sıra taşlardan yapılmış bir duvar uzanmaktadır.

Kartavin Kalesi, Patnos ve Malazgirt'i birbirinden ayıran Kartavin Dağı'nda oldukça yüksek bir noktada yer alır. Kızkapan Köyü'nün 2 km batısındadır. Dikdörtgene yakın planlı, kuzey ve güneyde 420.00 m, doğuda 180.00 m boyutlarındadır. Duvar kalınlığı kuzeyde 3.50 m, güneyde ise 2.50 m'dir. Kuzey ve güney duvarında farklı boyutlarda destek çıkıntıları yer alır. İçte güney sur duvara bitişik kare planlı 20.00 x 20.00 m boyutlarında ve duvar kalınlığı 1.50 m olan bir mekân bulunmaktadır. Mekânın doğu duvarı üzerinde 2.80 m boyutunda bir giriş bulunmaktadır. Nekropol kalenin batı yamacında yer alır.

Kaçak kazılarla tahrip edilmiş olan iki mezar oda mezar türündedir ve taş örgü olarak inşa edilmişlerdir. Bunlardan biri dikdörtgen planlı ve 3.20 x 1.60 m boyutlarındadır. İri kapak taşlarıyla örtülmüştür. Görülebilen tek kapak taşı 2.90 x 1.50 m ölçülerindedir. Diğer mezar, dikdörtgen planlı ve 2.10 x 1.30 m boyutlarındadır. Mevcut yüksekliği 1.00 m'dir.

Seregele Kalesi, Balıkgözü Suyu Vadisi'nde, Tutumlu Köyü'nün hemen batısındaki yüksek kayalık bir tepe üzerinde yer alır. Kale dikdörtgen planlıdır, doğu duvarı 260.00 m, batı duvarı 260.00 m, güney duvarı 550.00 m, kuzey duvarı 455.00 m olup, kalınlığı 3.00 m'dir. Güneydoğusunda yukarı kaleye ait olabilecek mekânlar yer alır. Bu alanda kare ve dikdörtgen mekânlar bulunmaktadır. Duvar kalınlıkları 1.20 m ile 1.50 m'dir.

ODÇ yerleşimleri içinde iki merkezde Urartu kalesine rastlanmıştır. Tek evreli bu kaleler Gürpınar Ovası'ndaki Taşkonak ile Doğubayazıt'ta Balıkgözü Suyu Vadisi'nde yer alan ve daha önce çalışmış olduğumuz Ardanuç Kalesi'dir. Taşkonak Kalesi aynı isimli köyün 100.00 m güneyinde bir tepe üzerinde yer alır. Kale dikdörtgen planlıdır ve 60.00 x 25.00 m boyutlarındadır. Duvarlar 2.50 m kalınlığındadır. Kuzey ve güney duvarlarda farklı boyutlarda destek çıkıntıları yer alır. İç mekânlara ait görülebilen mimari kalıntı yoktur. Kuzey yönündeki duvarda yer alan ve 3.00 m genişliğindeki bir açıklıkla girilmektedir.

ODÇ çanak çömleği araştırmamızda daha önce bulduklarımızla paralel olarak bölgede karşılaşılan kahve-kiremit mal, kiremit astarlı mal ve Urartu çanak çömleğidir. ODÇ'nda yerleşilmiş tek tabakalı iki yerleşime rastlanmıştır. Harabekale ve Yalnızagaç kaleleri. Harabekale, Muradiye İlçesi, Sürüyolu Köyü'ndedir. Köyün 150 m doğusunda Karasu Vadisi'nde, yüksek bir kayalık tepe üzerinde yer alır. Duvar izleri görülmekle birlikte mimari açık değildir.

Yalnızagaç Kalesi ve Kaya Mezarı, Erçek Beldesi, aynı isimli köyde, Erçek Gölü'nün batı kıyısında kayalık bir tepe üzerinde yer alır. Kalede plan veren mimari kalıntı yoktur. Yalnızca doğu yönde sur duvarının 4 m'lik kısmı izlenebilmektedir. Kaya mezarı köyün içindeki bir kayalığın kuzey yüzünde yer alır. Mezar dikdörtgen planlıdır, girişi güney yönde ve yerden 4.00 m yükseklikindedir. Giriş 1.70 x 1.06 m boyutlarında ve 0.90 m yüksekliğindedir. GDÇ çanak çömleği iki mal grubuyla temsil edilir. Kahve-kiremit mal ve krem astarlı mal. Krem astarlı mal içinde monorom ve polikrom boyalı parçalar da vardır.

*Aynur Özfirat*

## Yenikapı Batıkları Projesi Çalışmaları 2008

İstanbul-Yenikapı'da belirlenen Bizans Dönemi gemi kalıntıları üzerindeki bilimsel çalışmaları (İstanbul Üniversitesi Bilimsel Araştırma Projeleri tarafından desteklenmektedir. Proje no: 2294) yürütmekle yetkilendirilen ekibimiz, 2008 yılında kargo ve savaş



*Yenikapı Batıkları – Kargo gemisi YK 19'un tam üzerine batarak stratigrafi oluşturmuş, korunmuş boyu 22 m olan kürekli savaş gemisi (galea) YK 16*

gemilerinden oluşan sekiz batığın üzerinde yoğunlaşmıştır. Bu çalışmalar kapsamında Yenikapı (YK) 18, YK 19, YK 20, YK 29, YK 30, YK 31 numaralı yük gemileri ile YK 13 ve YK 16 numaralı çektiri sınıfı savaş gemilerinin in situ belgelemeleri tamamlanarak çıkarılmışlardır. Böylece, şimdiye kadar koruma altına aldığımız batıkların sayısı toplamda on beşe ulaşmıştır. Tüm batıklar içinde yaklaşık 20 m'lik korunmuş boylarıyla dikkat çeken ve detaylı incelemeye aldığımız iki savaş gemisi, Akdeniz Dünyası için döneminin ilk örneklerini oluşturmaktadırlar.

İstanbul Üniversitesi Yenikapı Batıkları Projesi kapsamına giren gemilerin suya doymuş ahşaplarının konservasyon, 1:1 ölçekli çizim ve dokümantasyon çalışmalarının sürdürüleceği yeni bir laboratuvar, 2008 yılının son çeyreğinde, Yenikapı kazı alanında hizmete alınmıştır. Batıkların imalat teknolojilerinin incelenerek dokümantasyonlarının yapılmasında kullanılacak, 3-Boyut tekniği ile dijital çizim yapan bir cihaz ve bu cihazın bağlanacağı paslanmaz çelikten özel imalat bir tezgâh, laboratuvara kazandırılmıştır. Ayrıca, gemi ahşaplarının ince temizlik çalışmalarının gerçekleştirileceği paslanmaz çelik malzemeden imal edilen 10 m uzunluğunda yıkama masası ile günlük 10 ton üretim kapasiteli de iyonize su cihazı, laboratuvarın diğer temel donanımları arasında yer almaktadır. Tuzdan arındırma prosedürleri tamamlanan YK 1 ve YK 12 batıklarının konservasyon uygulamalarına 2008 yılı sonunda, sentetik bir kimyasal olan polietilen glikol kullanılarak başlanacaktır.

Kazısı tamamlanan batıkların teknik incelemesi sonucu elde edilen ilk veriler *Yenikapı Batıkları Cilt 1, Yenikapı'nın Eski Gemileri 1* adı altında, 2008 yılı proje döneminde serinin ilk cildi olarak yayımlanarak bilim dünyasına sunulmuştur.

*Ufuk Kocabaş*

## Türk Eskiçağ Bilimleri Enstitüsü Yıllık Konferansları 2008-2009

- 18.11.2008** Prof. Dr. Havva Işkan-Işık  
“Patara Kazılarının Arkeoloji’ye Katkıları”
- 02.12.2008** Prof. Dr. Nur Balkan-Atlı  
“Anadolu Obsidiyeni: Bir Dönemin Tanığı”
- 13.01.2009** Prof. Dr. Altan Çilingiroğlu  
“Ayanis Kazılarının Işığı Altında Urartu Sanatı’nda Yenilikler”
- 27.01.2009** Prof. Dr. Andreas Furtwängler  
“135 Jahre Forschungen in Didyma. Gibt es noch neue Perspektiven?”
- 17.03.2009** Dr. Lutgarde Vandeput  
“Late Antiquity in the Taurus Mountains Remains in Pednelissos and its Territory”
- 21.04.2009** Doç. Dr. Ünsal Yalçın  
“Anadolu Madenciliği”

*Tüm Konferanslarımız Saat 18:00’da başlamaktadır.*

**Yer:** Anadolu Medeniyetleri Araştırma Merkezi Oditoryumu, İstiklal Caddesi, Nur-u Ziya Sokak No: 5 Beyoğlu

## Aktüel Arkeoloji Dergisi 9. Sayı ÖNCE ANADOLU VARDI

Aktüel Arkeoloji Dergisi’nin 9. sayısı, “Önce Anadolu Vardı” kapak ismiyle okuyucularıyla buluştu.

Aktüel Arkeoloji Dergisi’nin bu sayısında, Kültürel Miras Listesi’nde yer alan değerlerimiz ön planda. Prof. Dr. Oğuz Tekin’in kaleminden *Koloni Kentinden İmparatorluk Başkentine Antik Çağda İstanbul* yazısının konusunu bir koloni yerleşmesi olan Byzantion oluşturuyor. Tekin, Byzantion’un günümüzden yaklaşık 2668 yıl önce kurulduğunu, bulunduğu yerde ve çevresinde insanoğluna ait ilk izlerin ise çok daha öncesine, tarih öncesi çağlara kadar gittiğini vurgular.

İstanbul Tarih Öncesi Araştırmaları (İTA) olarak adlandırılan proje kapsamında, Küçükçekmece’de hem arazi hem de göl bölgesinde sürdürülen çalışmaların önemine ve elde edilen yeni bulgulara değinen Emre Güldoğan, *İTA-Bölge Kültür Tarihine Yeni Katkılar* başlığı taşıyan yazısında, tarihöncesi araştırmalarına önemli bir referans olan Yarımburgaz Mağarası’nın göl havzasına yakınlığına dikkat çekerek, bölgede ele geçirilen yontma taş endüstrisi buluntularının önemini vurguluyor.

Mimarlık ve heykeltıraşlık alanında Pers, Hellenistik ve Anadolu geleneklerinin birleştirilerek sergilendiği mükemmel bir örnek oluşu, kompleks tasarımı ve devasa ölçeği ile antik dünyada eşi olmayan bir örnek oluşturması, o çağda eşi olmayan yüksek bir inşaa tekniği kullanılmış olması nedenleriyle, 1987 yılında Dünya Kültürel Miras Listesi’ne alınan *Nemrut Dağı Tümülüsü*’nü ve ODTÜ tarafından geliştirilen Kommagene Nemrut Koruma Geliştirme Programı kapsamında yapılan çalışmaları, Doç. Dr. Neriman Şahin Güçhan’ın kaleminden okuyabiliriz.

Dünya Miras Alanları’nın çeşitli yönetim ve güncel arazi kullanımlarından kaynaklanan sorunlarla karşı karşıya olduğunu vurgulayan Ufuk Çörtük, *Lykia’nın En Büyük Kenti Ksanthos ve Kült Merkezi Letoon* adlı yazısında 1988 yılında Dünya Kültür Miras Listesi’ne alınan Ksanthos-Letoon hakkında önemli bilgiler verir.

Prof. Dr. Oktay Belli *Van-Yoncatepe Saray Banyosu ve Küveti* yazısında Doğu Anadolu Bölgesi’nde ilk kez günümüzden 2700 yıl öncesine ait bir sarayın banyo odası, küveti ve soğukluğu konusunda ayrıntılı bilgi sahibi olmamızı sağlıyor.

Son olarak yirmi yıl, on bir aylık saltanatının yirmi yılını seyahat ile geçiren ve *Gezgin İmparator* olarak tanınan Roma İmparatoru Hadrianus’u ve Hadrianus adına Attaleia’da (Antalya) yaptırılan *Hadrianus Kapısı*’nı, Tarkan Kahya ile yakından tanıyoruz.

Güncel haberlerin yanı sıra, Metropolitan Museum’da *Babil’in Ötesi; 2. Binyılda Sanat, Ticaret ve Diplomasi* adıyla ziyaretçilere açılan sergi, görülmeye değer buluntularla Metropolitan Museum’la birlikte Aktüel Arkeoloji Dergisi’nde de yer alıyor.

## Enstitüden Haberler

### Enstitü Kütüphanesinden Haberler

Az imkânla, imkânsız gibi görüneni başarmak, ülkemizde iddialı olan şahısların ve kurumların karşılaştığı bir sorundur. “Başarı” kelimesi ise çoğu zaman görecelidir. Bir atılım değerlendirilirken, genellikle bulunduğu şartlar göz önünde bulundurulmamakta ya da hangi şartlarda gerçekleştirildiği bilinmediğinden doğru olarak irdelenememektedir. Bu düşünceden yola çıkarak kütüphanemiz ile ilgili kısa bir değerlendirme yapmak isteriz.

Size dokuz senedir *Haberler* dergisinden sesleniyoruz. Bu dokuz yıl içinde, Türkiye’de devalüasyonlar oldu, sayısız bankalar battı, hükümetler erken seçime gitti, ekonomik krizler atlatıldı, çok sayıda şirketler kapatıldı. Bu süre zarfında, *Haberler* dergisi hep yayımlandı ve dergi içerisindeki *Enstitü Kütüphanesinden Haberler* köşesi her zaman yerini aldı. Dokuz sene boyunca, bir kez olsun, Enstitümüze yeni gelen yayınların listesi boş kalmadı. Az da olsa, her sayıda yeni gelen yayınları listelemeye başladık ve kütüphanemizi zenginleştirdik. Bunu yaparken arkamızda hiçbir zaman büyük bir ekonomik güç yoktu. Yeni çıkan kitaplar arasından istediğimizi seçemedik, buna rağmen kütüphanemize her zaman yeni ve kaliteli yayınlar sağlayabildik ve sizleri bu konuda daima haberdar ettik.

Kanımızca, ülkemizde devamlılığı sağlayabilmiş her hareket, başarılı bir hareket sayılmalıdır. Bu açıdan Enstitümüz on sekiz yıllık geçmişiyle ve kütüphanemizin dokuz senelik devamlılığı ile başarılı bir geçmişe sahiptir. Enstitümüzün gelişimi ile kütüphanemiz de güçlenerek zenginleşecek ve daha kaliteli bir hizmetle devam edecektir. Bizler bunun için çalışacağız, meslektaşlarımızın da desteğiyle bunu başaracağız ve gelişimimizi siz okuyucularımız bu dergiden takip edebileceklerdir.

Her zaman olduğu gibi kütüphanemizi kitap bağışları ile destekleyenlere teşekkür etmek isteriz:

Prof. Dr. Cem Karasu, Prof. Dr. Nevzat Çevik, Doç. Dr. Andreas Schachner, Yrd. Doç. Dr. Metin Alparıslan, Dr. Müjde Türkmen, Dr. Güner Coşkun, Dr. R. Eser Kortanoğlu, Araş. Gör. M. Erkan Fidan, Celal Tuna, F. Yavuz Ulugün, Mustafa Sarıca, Suna-İnan Kırac Akdeniz Medeniyetleri Araştırma Enstitüsü, Ege Yayınları.

#### Monografiler

Akurgal, E., *Hatti ve Hitit Uygarlıkları*, İzmir, 1995.

Aziz, A., *İzmir Müzesi Rehberi*, İstanbul, 1932.

Bakar, İ., *Sadberk Hanım Müzesi Kütüphanesi Yıllıklar Sâlnâmeler, Nevsâller ve Takvimler*, İstanbul, 2008.

Boardman, J., *Griechische Kunst*, Zürich, 1969.

Bruns-Özgan, C., *Knidos/A Guide to the Ancient Site*, Konya, 2004.

Çevik, N. (ed.), *Arkeolojisi, Tarihi, Doğası ve Tarımıyla Kumluca Rhodiapolis*, Antalya, 2008.

Çınar, A., *Osmanlı’dan Cumhuriyet’e İzmir Planları*, İzmir, 1998.

Çilingiroğlu, A., *Urartu Krallığı*, İzmir, 1997.

Dörtlük, K. – R. Boyraz (ed.), *Gezginlerin Gözüyle Antalya/ Aus dem Blickwinkel von alten Reisen*, Antalya, 2008.

Fidan, M. E., *İç Batı Anadolu Orta Tunç Çağı Öncesi Metal Eserleri*, (Yayınlanmamış Yüksek Lisans Tezi), İstanbul, 2005.

Forbes, E., *Milyas, Kibyris ve Likya’da Yolculuklar I*, Antalya, 2008.

Forbes, E., *Milyas, Kibyris ve Likya’da Yolculuklar II*, Antalya, 2008.

Göncü, T. C. (ed.), *Türkiye’de Macar İzleri-Bir Şehir Üç Şehirden Yansımalar*, İstanbul, 2008.

İdil, V., *Nysa ve Akharaka*, İstanbul, 1999.

Knell, H., *Architektur der Griechen*, Darmstadt, 1980.

Kollektif, *XXII. Ulusal Dilbilim Kurultayı*, Van, 2008.

Kortanoğlu, R. E., *Hellenistik ve Roma Dönemlerinde Dağlık Phrygia Bölgesi Kaya Mezarları*, Eskişehir, 2008.

Sarıca, M., *Dil Karşısında Dil / Örneklerle Karşılaştırmalı Dilbilim*, Van, 2008.

Sözen, G. – Z. Sözen, M. Ekonomi, *Büyük Menderes’in Sularında, Piriene, Milet, Didim*, İstanbul, 2002.

Strommenger, E. – K. Ådahl, *Der Garten in Eden / 7Jahrtausende Kunst und Kultur an Euphrat und Tigris*, Zabern, 1978.

Tuna, C., *Orta Karadeniz Bölgesi Sahil Kesiminde Geleneksel Mimari*, İstanbul, 2008.

Ulugün, F. Y., *Seyahatnamelerde Kocaeli ve Çevresi*, İzmit, 2008.

Umar, B., *Kappadokia*, İzmir, 1998.

#### Sürelî Yayınlar

*Adalya*, XI (2008).

*Adalya Ekyayın Dizisi*, 7 (2008).

*Aktüel Arkeoloji*, 1(2007) - 8(2008).

*Anadolu (Anatolia)*, 32 (2007).

*ANMED Anadolu Akdenizi Arkeoloji Haberleri*, 6 (2008).

*Archäologischer Anzeiger*, 2. Halbband (2007).

*Archivum Anatolicum*, 8/1 (2005).

*Die Welt Des Orients*, XXXVII (2007).

*Ergänzungshefte zu den Jahreshften des Österreichischen Archäologischen Institutes*, 9 (2008), 10 (2008).  
*Istanbulur Mitteilungen*, 57 (2007).  
*Jahrbuch des Römisch-Germanischen Zentralmuseums Mainz*, 53/1, 53/2, 53/3 (2006).  
*Jahrbuch des Römisch-Germanischen Zentralmuseums Mainz (Communicationes)*, 50 (2008).

*Olba*, XVI (2008).  
*Orient-Archäologie*, 22 (2008).  
*Rei Cretariae Romanae Favtores*, 40 (2008).  
*Studi Micenei Ed Egeo-Anatolici*, XLVIII (2006), XLIX (2007).  
*Tel Aviv*, 34/2 (2007), 35/1 (2008).  
 Metin Alparslan – Sezer Seçer

## **Türk Eskiçağ Bilimleri Enstitüsü'nün Yeni Muhabir Üyeleri**

Enstitü Yönetim Kurulu 06.05.2008 tarihinde yaptığı toplantısında, Eskiçağ Bilimlerine verdikleri hizmetten dolayı bazı genç bilim insanlarına Muhabir Üyelik payesini vermeye karar vermiştir. Aşağıda isimleri yer alan bu genç bilim insanlarına üyelik diplomalari sunulmuştur.

Yrd. Doç. Dr. Metin Alparslan, Hititolog, İstanbul Üniversitesi  
 Yrd. Doç. Dr. Sencan Altınoluk, Arkeolog, Onsekiz Mart Üniversitesi  
 Hülya Bilgi, Müzeci, Sadberk Hanım Müzesi Müdür Vekili  
 Yrd. Doç. Dr. Sedef Çokay-Kepçe, Arkeolog, İstanbul Üniversitesi  
 Yrd. Doç. Dr. Meltem Doğan-Alparslan, Hititolog, İstanbul Üniversitesi  
 Doç. Dr. Şevket Dönmez, Arkeolog, İstanbul Üniversitesi  
 Yrd. Doç. Dr. Bilge Hürmüzlü, Arkeolog, Süleyman Demirel Üniversitesi  
 Sinem Üstün-Türkteki, Müzeci, Sadberk Hanım Müzesi

## **SÜRELİ YAYINIMIZ**

### **COLLOQUIUM ANATOLICUM (CollAn)**

**TÜBİTAK-ULAKBİM Sosyal Bilimler Veri Tabanı'na alınmaya uygun bulunmuştur**

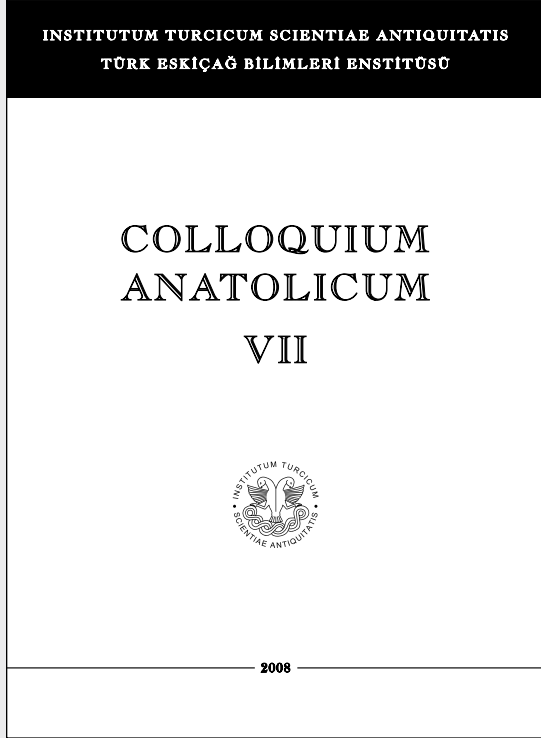
2002 yılından beri düzenli olarak devam etmekte olan ve yıllık olarak yayınlanan Süreli Yayınımız *Colloquium Anatolicum (CollAn)*'un son cildi olan 7. sayısı, 2008 yılı sonunda yayınlanmıştır.

TÜBİTAK-ULAKBİM Sosyal Bilimler Veri Tabanı (SBVT) Kurulu tarafından 3 Aralık 2008 tarih ve 24 sayılı Kurul Toplantısı'nda değerlendirilen dergimizin, veri tabanına alınmasına karar verilmiştir.

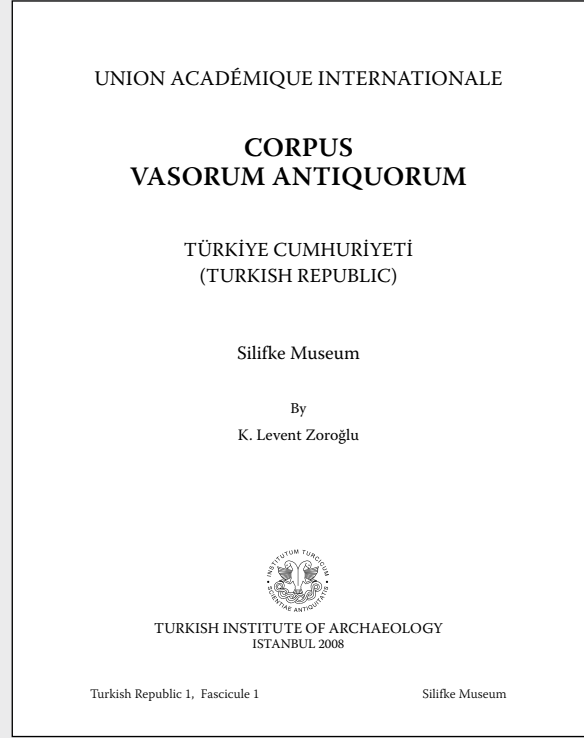
TÜBİTAK'a bağlı olan Ulusal Akademik Ağ ve Bilgi Merkezi (ULAKBİM), araştırmacıların bilimsel üretim etkinliğinin artırılması amacıyla, ulusal ölçekte yaygın bilgi hizmetleri sunmaktadır. Bu kapsamda, Süreli Yayınımız *Colloquium Anatolicum (CollAn)*'un, ulusal ölçekte taranmak üzere ULAKBİM veri tabanına dahil edilmesi, bir yanda bilgi erişimini ve bilgi alış-verişini hızlandıracak, diğer yandan gelecekte Uluslararası Indexlere girebilmek için, başarılı bir basamak teşkil edecektir.

## Yeni Yayınlarımız

COLLOQUIUM  
ANATOLICUM'UN  
VII. SAYISI ÇIKTI



CVA  
TÜRKİYE CUMHURİYETİ  
SİLİFKE MÜZESİ



**Konferanslar / Colloquia**

Sait Başaran – Ufuk Kocabaş, *From Theodosian Harbour to Yenikapı Shipwrecks* Vedat Çelgin, *Anydros-Eudokias: Suyla Hayat Bulan, İnsan Eliyle Yok Olan Bir Kültür Mirası ve Düşündürdükleri*

Klaus Schmidt, *Die steinzeitlichen Heiligtümer am Göbekli Tepe*  
Horst Steible, *Von der Stadt zum Staat: Beiträge der Sumerer zur geistesgeschichtlichen und gesellschaftspolitischen Entwicklung im alten Orient*

**Makaleler / Commentationes**

- Aynur Civelek, *Phokaia'da Bir Volütlü Kandil Atölyesi*  
Pınar Çaylı, *Prehistoryadan Günümüze Kadın Sembolünün Sanata Yansması*  
Julien De Vos, *Ramsès III et les cités néo-hittites de Syrie septentrionale: note géographique à propos de toponymes mentionnés à Médinet Habou*  
Ali Dinçol – Belkis Dinçol, *Neue hieroglyphische Dokumente aus Alaca Höyük*  
Alev Erarslan, *The Anatolian Urban Model: Its Origin and Evolution (5200-2200 BC)*  
Turhan Kaçar, *Early Christianity in the Black Sea: An Examination of the Literary Evidence*  
Tarkan Kahya, *Evidence for the re-dating of the N8 Mausoleum at Ariassos*  
Hüseyin Köker, *The Greek Coins of Black Sea Region at Burdur Archaeological Museum*  
Hamdi Şahin – Fiğen Sağlam-Şahin, *Diokaisareia'dan Yeni Bir Tanrıça Athena Yazıtı*

Uluslararası Akademiler Birliği'nin önderliğinde gerçekleştirilen en önemli yayınlardan biri olan *Corpus Vasorum Antiquorum* (CVA) serisinde Türkiye'nin ilk cildi Silifke Müzesi yayını ile başlamaktadır. Bu ciltte, 40 levha halinde, 160 kadar Geç Arkaik-Klasik ve Erken Hellenistik Dönemlere ait vazo tanıtılmıştır ki, bunların çoğu kaçak kazılarda bulunmuş eserlerdir. Silifke cildinin ilk başlığı Attika ve bununla ilişkili vazolar olup, bu başlık altında siyah figürlü, kırmızı figürlü ve yalın siyah astarlı vazolar tanıtılmıştır. En erken örnekleri MÖ 500 yılından başlayan bu eserlerin son örnekleri erken Hellenistik Dönem'e aittir. İkinci başlık altında ise, "Doğu Grek" ve bu tiplerle ilişkili olan ve çoğunlukla yerli veya Ege'den ithal edilmiş; aynı zamanda, ilk başlıkta ele alınan Attik Vazoların çağdaşı olan eserler sunulmuştur. Cildin sonunda, indeksler ve levhalar yer almaktadır.

## Sponsorlarımız ve Enstitüye Kazandırdıkları

Borusan: Nakit olarak enstitünün yıllık giderleri.

Bülent Eray: Eray Reklamcılık tarafından teşekkür plaketi ve ajandalarımızın yapılması.

Cengiz Üstüner: Maddi yardım.

Hesmak (Semra Güngör): Canon marka bir projeksiyon makinesi ve tarayıcı bağıışı.

Koç Üniversitesi Anadolu Medeniyetleri Araştırma Merkezi: Yıllık konferanslarımıza salon tahsisi.

## Enstitü Yayınları

### Popüler Dizi

Alp, S., *Hititler'in Mektuplaşmaları*, İstanbul 2001<sup>2</sup>.

Anadolu (Usman), M., *Antik Çağda Et ve Balık Pazarları*, İstanbul, 2003.

Çete, İ., *Geçmiş Yolculuk Bir Gezi Rehberi, Journey into the Past: A Short Guide*, İstanbul, 1996.

Çokay, S., *Antikçağda Aydınlatma Araçları*, İstanbul, 2000<sup>2</sup>.

Delemen, İ., *Antik Dönemde Beslenme*, İstanbul, 2003<sup>2</sup>.

Demirş, B., *Eskiçağ'da Yazı Araç ve Gereçleri*, İstanbul, 2002<sup>3</sup>.

Dinçol, B., *Eski Önasya ve Mısır'da Müzik*, İstanbul, 2003<sup>2</sup>.

Dinçol, B., *Eski Önasya Toplumlarında Suç Kavramı ve Ceza*, İstanbul, 2003, Sponsor: JTI.

Dürüşken, Ç., *Eskiçağ'da Spor*, İstanbul, 1995, Sponsor: Efes Pilsen.

Dürüşken, Ç., *Roma Dini*, İstanbul, 2003, Sponsor: JTI.

Eğilmez, M., *Hitit Ekonomisi*, İstanbul, 2005.

Fazlıoğlu, İ., *Eskiçağ'da Dokuma*, İstanbul, 2001<sup>2</sup>.

Gülbay, O., *Eskiçağ'da Tuvalet Kültürü*, İstanbul, 2004.

Hırçın, S., *Çivi Yazısı Ortaya Çıkışı, Gelişmesi, Çözümü*, İstanbul, 2000<sup>3</sup>.

Hürmüzlü, B., *Eski Yunan'da Ölü Gömme Gelenekleri*, İstanbul, 2008, Sponsor: Flatcom Bilgisayar.

İren, K., *Vazo Resimlerinin Işığında Eski Yunan Çanak Çömlekçiliği*, İstanbul, 2003, Sponsor: JTI.

Karagöz, Ş., *Eskiçağ'da Depremler*, İstanbul, 2005, Sponsor: JTI.

Köroğlu, G., *Anadolu Uygarlıklarında Takı*, İstanbul, 2004.

Özdizbay, A., *Eski Yunan'da Tarım*, İstanbul, 2004.

Salman, B., *Eskiçağ'da Güneş Saatleri*, İstanbul, 2007, Sponsor: JTI.

Serdaroğlu, Ü., *Eskiçağ'da Tıp*, İstanbul, 2002<sup>2</sup>.

Tekin, O., *Eskiçağ'da Para, Antik Nüvizmatığa Giriş*, İstanbul, 1998<sup>3</sup>.

Tekin, O., *Byzas'tan I. Constantinus'a Kadar Eskiçağ'da İstanbul (Byzantion)*, İstanbul, 2005<sup>3</sup>.

Uzel, İ., *Anadolu Tıp Tarihine Giriş*, İstanbul, 2008, Sponsor: Novartis.

### Kazı Monografileri

Köroğlu, K. (ed.), *5. Yılında Yumuktepe/The V. Anniversary of the Excavation at Yumuktepe (1993-1997)*, İstanbul, 1998.

### Bilimsel Dizi

Savaş, Ö.S., *Anadolu (Hitit-Luvi) Hiyeroglif Yazıtlarında Geçen Tanrı, Şahıs ve Coğrafya Adları/Divine, Personal and Geographical Names in the Anatolian (Hittite-Luwian) Hieroglyphic Inscriptions*, İstanbul, 1998.

### Bilimsel Toplantılar Dizisi

Dinçol, Ali M. (Yayına Haz.), *Çağlar Boyunca Anadolu'da Yerleşim ve Konut Uluslararası Sempozyumu (5-7 Haziran 1996)/International Symposium on Settlement and Housing in Anatolia Through the Ages (5-7 June 1996)*, İstanbul, 1999, Sponsor: Harun Yılmaz.

Fischer, B. – H. Genz – E. Jean – K. Köroğlu (eds.), *Identifying Changes: The Transition from Bronze to Iron Ages in Anatolia and its Neighbouring Regions*, İstanbul, 2003.

Delemen, İ. – Olivier Casabonne – Şehrazat Karagöz – Oğuz Tekin (eds.), *The Achaemenid Impact On Local Populations and Cultures in Anatolia*, İstanbul, 2007.

### Sürelî Yayın

*Colloquium Anatolicum I*, (eds. M. Doğan-Alparslan – M. Alparslan), İstanbul, 2002, Sponsor: Mercedes Türk A.Ş.

*Colloquium Anatolicum II*, (eds. M. Alparslan – M. Doğan-Alparslan), İstanbul, 2003, Sponsor: Mercedes Türk A.Ş.

*Colloquium Anatolicum III*, (eds. M. Alparslan – M. Doğan-Alparslan), İstanbul, 2004, Sponsor: Mercedes Türk A.Ş.

*Colloquium Anatolicum IV*, (eds. M. Doğan-Alparslan – G. Ergin), İstanbul, 2005, Sponsor: Mercedes Türk A.Ş.

*Colloquium Anatolicum V*, (eds. H. Peker – G. Ergin), İstanbul, 2006, Sponsor: Mercedes Türk A.Ş.

*Colloquium Anatolicum VI*, (eds. M. Alparslan – H. Peker), İstanbul, 2007, Sponsor: Mercedes Türk A.Ş.

*Colloquium Anatolicum VII*, (eds. M. Doğan-Alparslan – M. Alparslan – H. Peker – G. Ergin), İstanbul, 2008.

*Klasik Filoloji Seminerleri I*, (ed. O.F. Akyol) 2004, Sponsor: İbrahim Koral.

*Klasik Filoloji Seminerleri II*, (ed. O.F. Akyol) 2005, Sponsor: İbrahim Koral.

*Klasik Filoloji Seminerleri III*, (ed. E. Öyken) 2006, Sponsor: İbrahim Koral.